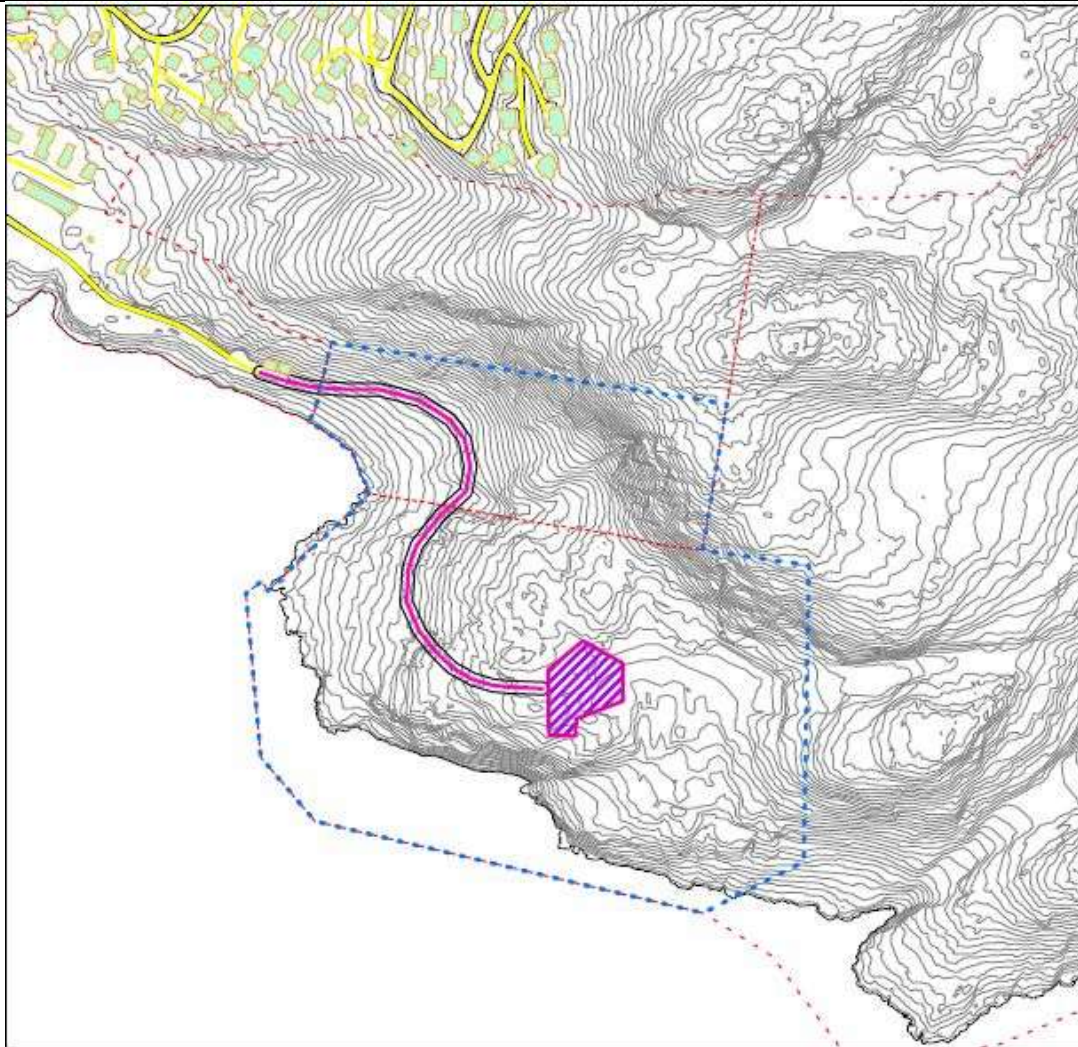


**Kommunimut pilersaarutip ilassutaa nr. 20
Qaqortup kujammut kangiani
akunnittarfeqarfeqarfimmut
sukisaarsaarfissiamullu tunngasoq**

**Kommuneplantillæg nr. 20 for et område til
hotel og rekreative formål SØ for Qaqortoq**



SIUNNERSUUT / FORSLAG

Tamanut tusarniaaneq: 02.03.2021 – 20.04. 2021/ Offentlig høring: 02.03.2021 – 20.04. 2021

Illoqarfiup ilaa 200-K6 / Delområde 200-K6

2017-2028-imi Kommunimut pilersaarummut ilassut nr. 20 Qaqortumi akunnittarfeqarfimmut sukisaarsaarfissiamullu tunngasoq

Pilersaarummut ilaapput nuna akunnittarfeqarfimmut sukisaarsaarfissiamullu kiisalu unnuiffissanut sunngiffimmilu sammisaarfissanut immikkoortitaq.

Pilersaarussiaq uannga suliarineqarpoq:

Kommune Kujalleq
Teknikkimut Avatangiisinullu Ingerlatsivik
Anders Olsensvej B-900
Postbox 514 3920 Qaqortoq

Kommunimut pilersaarummut ilassutissatut siunnersuut manna Teknikkimut Avatangiisinullu Ataatsimiititaliamit februaarip ulluisa aqqarnganni 2021 akuerineqarpoq Kommunalbestyrelsimiillu ulloq 17.02. 2021

Kommunimut pilersaarummut ilassutissatut siunnersuut tamanut tusarniaassutigineqarpoq 02.03 – 20.04. 2021.

Siunnersuummut oqaaseqaataajunnartut najukkamut siuliani taaneqartumut tusarniaanermut akissuteqarfissaq naatinngu nassiunneqarsinnaapput, imaluunniit uunga mailerneqarsinnaallutik plan@kujalleq.gl

Kommunimut pilersaarutip ilassutaa xx.xx 2020-ani kommunalbestyrelsimit inaarutaasumik akuersissutigineqarpoq.

Kommunimut pilersaarutip ilassutaa xx.xx. 2021

Kommuneplantillæg nr. 20 til Kommuneplan 2017-2028 for et område til hotel og rekreative formål i Qaqortoq

Planen indeholder nye udlæg af arealer til hotel og rekreative formål samt overnatningsforhold og friluftaktivitet.

Planen er udarbejdet af:

Kommune Kujalleq
Forvaltning for Teknik og Miljø
Anders B Olsensvej B-900
Postbox 514 3920 Qaqortoq

Forslaget til dette kommuneplantillæg blev godkendt af Udvalget for Teknik- og Miljø den 11. februar 2021 og af Kommunalbestyrelsen den 17.02. 2021

Forslaget til kommuneplantillæg er fremlagt i offentlig høring i perioden 02.03 – 20.04. 2021.

Eventuelle bemærkninger til forslaget kan fremsendes til ovennævnte adresse inden høringsfristens udløb, eller fremsendes pr. mail til plan@kujalleq.gl

Kommuneplantillægget er endeligt godkendt af kommunalbestyrelsen den xx.xx 2021

Kommuneplantillægget er offentligt bekendtgjort xx.xx. 2021

| Nr. 20 KOMMUNIMUT PILERSAARUT SUNAAVA? / HVAD ER EN KOMMUNEPLAN? Kommunimut pilersaarummut ilassut sunaava? / Hvad er et kommuneplantillæg? | |
|---|---|
| <p>Pilersaarusionerq aamma nunaminertat atornerqarnerat pillugit Inatsisartut inatsisaat nr. 17, 17. november 2010-meersoq malillugu, kommunalbestyrelsi pilersaarusionermigut nunaminertanillu aqutsinermigut ingerlatsinermigullu, innuttaasut akornanni pissutsit tamakkiisumik naliliiffigeqqaarnerisigut kommunimi nunaminertat atornerqalertarnissaat pisussaaffigaa.</p> | <p>Efter Inatsisartutlov nr.17 af 17. november 2010 om planlægning og arealanvendelse, har kommunalbestyrelsen gennem planlægning og administration pligt til at medvirke til, at arealerne indenfor kommunen tages i anvendelse ud fra en samfundsmæssig helhedsvurdering.</p> |
| <p>Taamaattumik pilersaarusionermik tamanik isiginnissinnaasumik kommunimut pilersaarummik suliaqartoqarpoq. Taamaaliornikkut innuttaasut kommunalbestyrelsilu ataqatigiissumik suliniutinik tigussaasunik nalilersuinissamat periarfissaqalissapput. Kommunimi pilersaarut kommunimi illoqarfiup ineriartornerani takussutissatut aallaavigineqassaaq.</p> | <p>Derfor udarbejdes der en kommuneplan, som giver et helhedsbillede af planlægningen. Derved får borgerne og kommunalbestyrelsen mulighed for at vurdere konkrete tiltag i sammenhæng. Kommuneplanen er det plangrundlag, som styrer den fremtidige fysiske udvikling i kommunen.</p> |
| <p>Kommunimi nunaminertat sumut qanorlu atornerqarnissaat pillugit, kommunalbestyrelsi kommunimi pilersaarummi aalajangersaasarpoq. Illuliornermi, aqqusinniornermi, aqqusineeqqanik pilersitsinermi, teknikkikkut atorulersuutinik il.il. qanoq inissiisoqassanersoq, qanorlu ilusiliisoqassanersoq pillugit nunaminertat assigiinngitsut iluinut aalajangersagaqarpoq.</p> | <p>I kommuneplanen fastlægger kommunalbestyrelsen bestemmelser for, til hvilke formål og hvordan arealerne i kommunen skal anvendes. Inden for arealerne til de forskellige formål, fastlægges detaljerede bestemmelser for placering og udformning af bygninger, veje, stier, tekniske anlæg osv.</p> |
| <p>Kommunimi pilersaarut allanngortinneqarsinnaavoq, assersuutigalugu aalajangersakkat ilaat naammangippata, piffissamulluunniit naleqqutinnigippata. Allannguineq kommunimut pilersaarummut ilassusiinikkut pisinnaavoq. Ilassut taama ittoq kommunimut pilersaarummi sumiiffiit ilaannut aalajangersakkanik allannguiffiusinnaavoq ilassusiiffiusinnaalluniluunniit.</p> | <p>Kommuneplanen kan ændres, f.eks. når den på nogle punkter ikke længere er tilstrækkelig eller tidsvarende. En ændring kan ske med vedtagelse af et tillæg til kommuneplanen, som så tilføjes et kommuneplantillæg. Et sådant tillæg kan ændre eller tilføje nye bestemmelser for et enkelt delområde i kommuneplanen.</p> |
| <p>Pilersaarut manna Kommune Kujallermut 2017-imiit 2028-mut kommunimut pilersaarummut ilassutaavoq.</p> | <p>Dette kommuneplantillæg er et tillæg til Kommuneplan 2017 – 2028 Kommune Kujalleq.</p> |
| <p>Kommunimut pilersaarut pingasunngorlugu avitaavoq.</p> <p>-NASSUIAAT, tassani pilersaarummi toqqammaviit anguniakkallu nassuiarneqartarput</p> <p>-AALAJANGERSAKKAT PINGAARNERIT sumiiffiup ilaanut atuuttut kiisalu</p> <p>-AALAJANGERSAKKAT SUKUMIISUT sumiiffiup ilaanut atuuttut immaqalu taassuma iluani sukumiisumik pilersaarusionerfiusut minnerusut. Aalajangersakkat sukumiisut taakku tassaasinnaapput illut, aqquserngit, aqqusineeqqat, teknikkikkut atorulersuutit allallu inissinneqarfissaat, ilusissaat, sannassaat, qalipaatisaallu pillugit najoqqutassiat.</p> | <p>Et kommuneplantillæg består af 3 dele:</p> <p>-REDEGØRELSEN, hvor forudsætninger og mål for planen beskrives</p> <p>-DE OVERORDNEDE BESTEMMELSER for delområdet og</p> <p>-DE DETALJEREDE BESTEMMELSER for delområdet og eventuelle, mindre detailområder her indenfor. Disse detaljerede bestemmelser kan udgøre retningslinierne for placering, udformning, materiale- og farvevalg af bygninger, veje, stier, tekniske anlæg osv.</p> |

| | |
|--|--|
| Kommunip pilersaarusiortfigineqarnerani tapiliussamat uunga aamma pilersaarutitut allanut tunngasunut paasisutissat tulliuttumut saaffiginnikkut pissarsiarineqarsinnaapput: | Oplysninger om dette kommuneplantillæg og andre planforhold kan fås ved henvendelse til: |
| Kommune Kujalleq – plan@kujalleq.gl | Kommune Kujalleq – plan@kujalleq.gl |
| | |

| IMARISAA | INDHOLD |
|--|---|
| NASSUIAAT | REDEGØRELSE |
| A. Tunuliaqutaq B. Siunertaq C. Pilersaaruteqarfiup ilaa ullumikkut D. Imarisaa E. Pilersaarusanut allanut attuumassuteqarnera F. Inatsisitigut sunniutai | A. Baggrund B. Formål C. Delområdet i dag D. Indhold E. Forholdet til anden planlægning F. Retsvirkninger |
| AALAJANGERSAKKAT | BESTEMMELSER |
| AALAJANGERSAKKAT PINGAARNERIT | OVERORDNEDE BESTEMMELSER |
| Siunertaq Killeqarfiit Atuuffia Pissutsit atuuttut Sanaartukkat Inissaqassuseq Tikinneqarsinnaassusia pilersuinerlu Eqqissisimatitat eriaqisassallu Immikkut aalajangersaaffigisat | Formål Afgrænsning Anvendelse Eksisterende forhold Bebyggelse Rummelighed Adgangsforhold og forsyning Fredede og bevaringsværdige træer Klausulerede zone |
| AALAJANGERSAKKAT SUKUMIISUT | DETALJEREDE BESTEMMELSER |
| Sumiiffiit sukumiisumik pilersaarusiortfigisat atornerat Sanaartukkap annertussusia inissisimaffialu Sanaartukkap silataata isikkua Aqquserngit, pisinnaat aqputaat biilinullu inissiviit Nunaminertat sanaartorfigineqanngitsut Sanaartukkat avatangiisillu piorsut allanngutsaalineqarnerat Teknikkikkut atortulersuutit Avatangiisit Najukkamat pilersaarutitut aamma/imaluunniit | Detailområdets anvendelse Bebyggelsens omfang og placering Bebyggelsens ydre fremtræden Vej, sti og parkering Ubebyggede arealer Bevering af eksisterende bebyggelse og omgivelser Tekniske anlæg Miljøforhold Ophævelse af lokalplan og/eller Kommuneplantillæg |

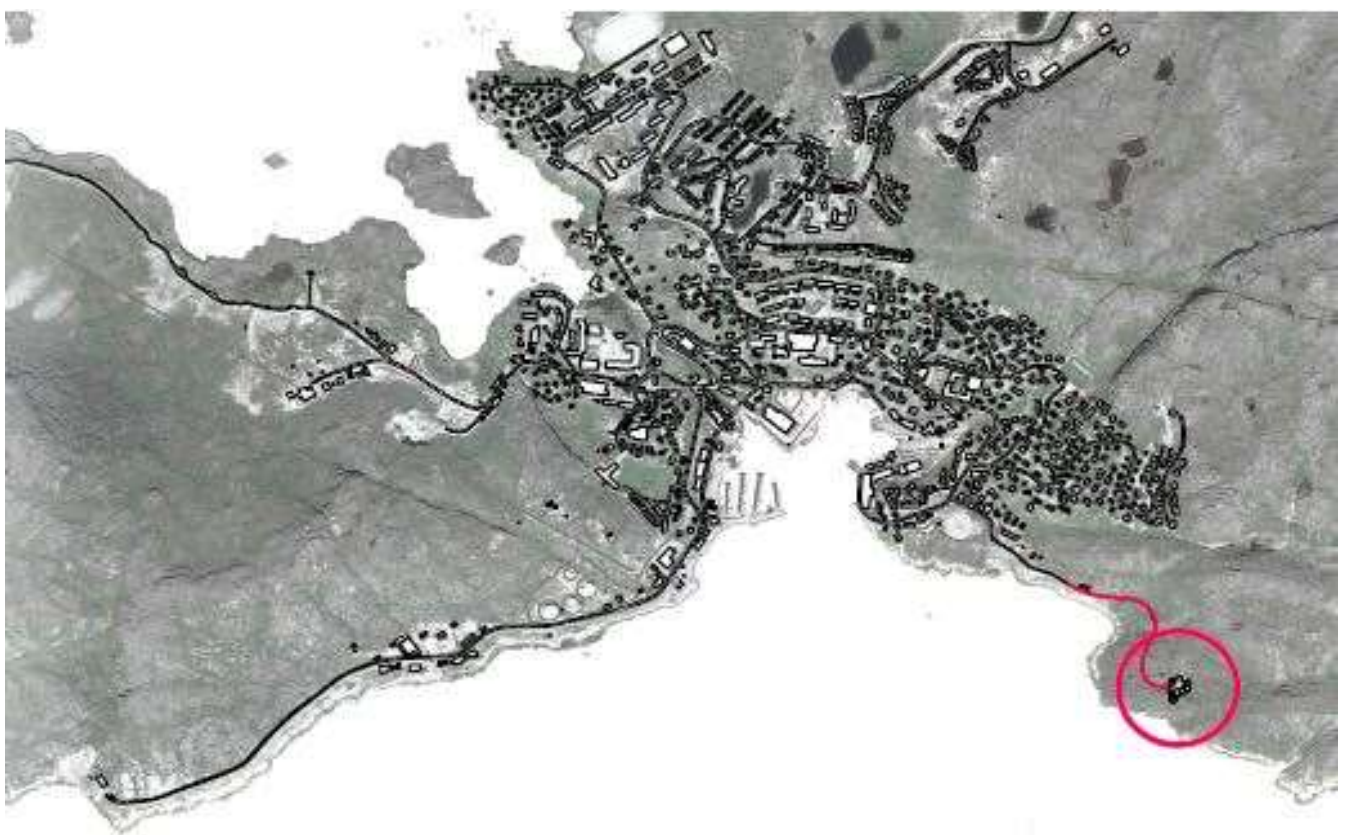
| | |
|---|---|
| Kommunimut pilersaarummut ilassutinik atorunnaarsitsineq | |
| ILANNGUNNEQARTASSAPPUT | BILAG |
| Nunap assinga ilanngussaq 1: Nunap ilaata killinga Nunap assinga ilanngussaq 2: sanaartornissamut pilersaarut tunngaviusoq | Kortbilag 1: Områdegrænse Kortbilag 2: principiell bebyggelsesplan |
| | |

| Nassuiaat | Redegørelse |
|--|--|
| A. Tunuliaqutaq | A. Baggrund |
| Pilersaaruserneq aamma nunaminertat atorneqartarnerat pillugit Inatsisartut inatsisissaat nr. 17, 17. november 2010-imeersoq, kingusinnerusukkut iluarsisutitalik, naapertorlugu pilersaarummik allanngineq ingerlanneqarpoq. | Planændringen foretages i henhold til Inatsisartutlov nr. 17 af 17. november 2010 om planlægning og arealanvendelse, med senere justeringer. |
| B. Siunertaq | B. Formålet |
| <p>Sanaartortitsisoq nunatta avataaneersoq Kujataani akunnittarfiliornissaminik assut soqutiginnippoq. Akunnittarfik unnuisarfittami saniatigut ilinniartitsiveqassaaq inuunerissarfeqassallunilu.</p> <p>Takornariartitsineq politikikkut pingaartinneqat aammalu Kujataani alliarortitsiniarluni ineriartortitsiniarlunilu suliniutit naammassiumallugit tikeraanut nunaqartunullu atortussiat nutaat ullutsinnullu naleqquttut annertuut pisariaqartinneqarput.</p> <p>Kalaallit Nunaanni takornarianik misigisassarsiorititsisarneq siunniunneqartoq aallartippat unnuiffissat, nerisitsivissat, sassaalliisarfissat ataatsimiittarfillu amerlanerusut pisariaqartinneqassapput tamatumuunakkut takornariat tikeraallu amerliartuinnartut pisariaqartitaat tunniussinnaajumallugit.</p> <p>Sanaartulersaakkat aamma akunnittarfinni, neriniartarfilerinikkut takornartitsinikkullu ilinniartitsisarneq nutaanittaaq periarfissiissapput. Tamatumu peqatigisaanik illutat nammineq kulturikkut aqqissukkanut saqqummersitanullu</p> | <p>Der er fra en udenlandsk byherre udvist stor interesse for at bygge et hotel i Sydgrønland. Hotellet er, ud over overnatningstilbud også tænkt at skulle indeholde uddannelses- og wellness faciliteter.</p> <p>Da turismen står højt på den politiske dagsorden og for at imødekomme ekspansions- og udviklingsindsatsen i Sydgrønland, er der behov for at investeres betydeligt i nye og tidssvarende faciliteter for både besøgende og lokale.</p> <p>Når den tiltænkte vækst i den grønlandske oplevelsesturisme kommer i gang igen, vil der være behov for flere indkvarterings-, bospisnings-, serverings- og mødefaciliteter for at kunne tilfredsstille et voksende antal af turister og besøgende.</p> <p>Det tiltænkte byggeri vil samtidig kunne rumme nye uddannelsesmuligheder inden for hotel-, restaurations- og turistbrancherne. Faciliteterne vil samtidig kunne danne rammer om egne, lokalt kulturelle begivenheder og til udstilling og salg af lokale produkter.</p> <p>Projektet vil samtidig implementere en avanceret bygningsteknologi og en effektiv ressourceforvaltning. Projektet kan således være medvirkende til at definere et nyt niveau af bæredygtige miljøstandarder.</p> |

| | |
|--|--|
| <p>kiisalu najukkami tunisassiani tuniniaanermut aallaaviusinnaangussapput.</p> <p>Suliariniagaq aamma sanaartornermi periaatsinik nutaaliaasunik nukissanillu pitsaasumik aqutsinermik atulersitsiviussaaq. Taamaammat suliariniagaq avatangiisitigut piujuaannartitsinermi periaatsinik nutaanik aalajangeeqataasinnaavoq.</p> <p>Kommune Kujallermiunit qangali kissaatigineqarpoq nunaminertat illoqarfimmut qanittumiittut siunertanut nutaanut kajungernartunullu atorneqassasut takornariartitsinerup ineriartorneranut suli annerusumik sunniuteqarsinnaasumik. Sumiiffik tamanna kommunimut pilersaarummi sukisaarsaarfissatut immikkoortereeriigaavoq.</p> <p>Pilersaarut manna atorlugu kommunalbestyrelsip kissaataa tassaavoq neqeroorutinik nutaanik ineriartortitsissalluni tamaani najugallit siunissamilu takornariartartussat sukisaarsaarnikkut nunaminertassaqaarnikkullu pisariaqartitaat soqutigisaallu naammassissallugit.</p> <p>Kommunimut pilersaarummut ilassut taanna illoqarfimmut qanittumi unnuiffissanik pilersitsinissamut periarfissiissaaq, kiisalu takornariartitsisartut takornarianut ilinniartunullu illoqarfiup qanitaani unnuiffissanik misigisassarsioritsivissanillu pilersitsisinnaassallutik neqerooruteqarsinnaassallutillu.</p> | <p>Der har længe været ønsker fra lokale borgere i Kommune Kujalleq, om at kunne udnytte de bynære arealer til nye og attraktive formål, som vil kunne være med til at påvirke udviklingen af turismen yderligere. Dette område er i forvejen udlagt til rekreative formål i kommuneplanen.</p> <p>Kommunalbestyrelsen ønsker med denne plan at udvikle nye tilbud, som både kan tilgodese lokale borgeres og fremtidige turisternes behov og interesse i de rekreative aktiviteter og arealer.</p> <p>Dette kommuneplantillæg indeholder derfor muligheder for at der kan etableres nye overnatningsmuligheder i byens nærhed, samt at turistoperatører kan skabe og tilbyde nye attraktive overnatnings- og oplevelses-tilbud til turister og studerende i byens nærhed.</p> |
| <p>C. Pilersaaruteqarfiup ilaa ullumikkut.</p> | <p>C. Delområdet i dag.</p> |
| <p>Illoqarfiup ilaa ullumikkut asimi sanaartorfiusimangitsumi Qaqortumi Jaaraatuumi aqqusineqarfimmit qaninnermit 365 meteriinnarnik ungasissusilimmi ippoq.</p> <p>Illoqarfiup immikkoortuata ilaa tamanna siunertamut naleqquteqaaq aammalu illoqarfimmiit Qaqortullu qeqqaniit pisummik tikeriaannaagami tamaani najugalinnut ilaqtariinnullu biileqanngitsunut tikikkuminartuulluni. Siunissami tamaanga bussinik ingerlasoqartalersinnaavoq.</p> | <p>Delområdet henligger i dag ubebygget i åben natur, kun 365 m fra næstmeste tilslutningsvej Jaaratoq i Qaqortoq.</p> <p>Delområdet vil være meget velegnet til formålet og der vil være let adgang for lokale beboere og familier uden bil, da området ligger i gåafstand fra Qaqortoq Bymidte og den eksisterende bymasse. Der vil eventuelt i fremtiden kunne etableres busdrift til området.</p> |



Assi sanaartulersaakkamik pisuusaartitaq illoqarfimmiit immamiillu isigalugu / Modelfoto af påtænkte byggeri set fra byen og fra havet



Sumiiffik immikkoortitaq illoqarfimmiit isigalugu / Det udlagte areal set i forhold til eksisterende by

| D. Imarisaa | D. Indhold |
|---|--|
| <p>Kommunip pilersaarusiorfigineqarnerani tapiliussami immikkoortoq pineqartoq:</p> <ul style="list-style-type: none"> • 200-D3 Qaqortup Illoqarfiani <p>Illoqarfiup ilaa 200-D3 Kommune Kujallermut 2017-2028-mi pilersaarutip iluaniippoq. Sumiiffiup killeqarfiit nunap assingani ilanngussami 1-imi takuneqarsinnaapput.</p> | <p>Kommuneplantillægget omfatter delområdet:</p> <ul style="list-style-type: none"> • 200-D3 i Qaqortoq By <p>Delområdet 200-D3 er indeholdt i Kommune Kujalleq Kommuneplan 2017-2028. Områdets grænser kan ses på kortbilag 1.</p> |
| Sanaartukkat | Bygninger |
| <p>Kommunimut pilersaarummut ilassusiinikkut sumiiffimmi ataatsimi akunnittarfiliornissaq periarfissaqalissaaq.</p> <p>Illut angissusissaannut isikkussaannullu aalajangersaasoqarpoq.</p> | <p>Med kommuneplantillægget skabes mulighed for at etablere et sammenhængende hotelbyggeri på en enkelt lokalitet.</p> <p>Der er indarbejdet bestemmelser om bygningernes størrelse og udseende.</p> |
| Aqquserngit attaveqaatit aqqusineeqqallu | Infrastruktur veje og stier |
| <p>Illuaraqarfimmut aqqutissiamut pingaarnertut killiliussat kommunip pilersaarusiorfigineqarneranut tapiliussatigut aalajangersarneqarput.</p> <p>Tamaani sulii allanik aqquserniortoqarsinnaanngilaq, taamaallaalli pisuttuarfissanik aqqusineeraliortoqarsinnaalluni.</p> | <p>Kommuneplantillægget fastlægger de overordnede rammer for adgangsvejen til delområdet.</p> <p>Der kan ikke etableres yderligere vejforbindelser eller vejanlæg i området, men udelukkende vandrestier.</p> |

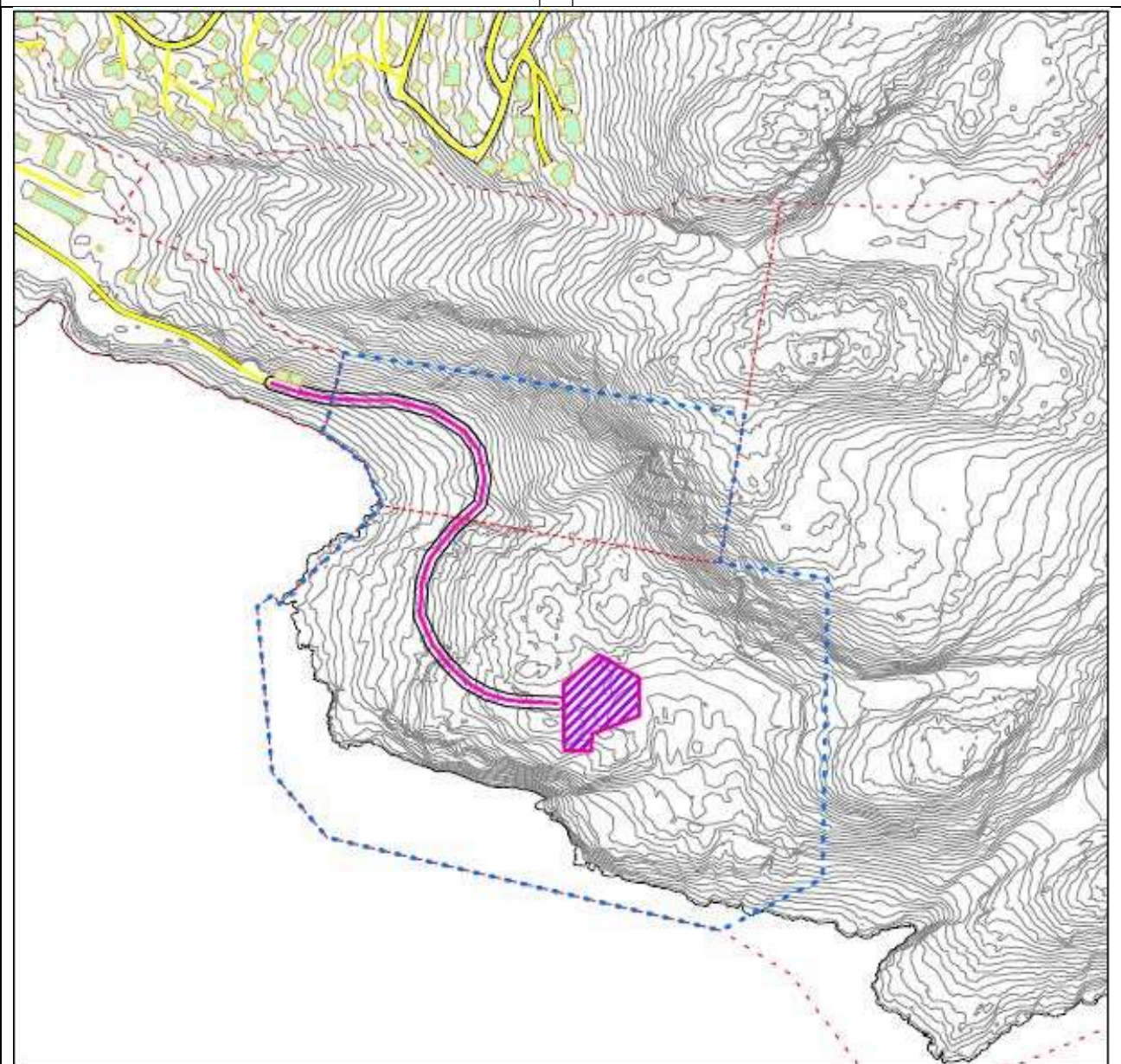
| | |
|--|---|
| <i>Nuna tamakkerlugu pilersaarusionerq</i> | <i>Landsplanlægning</i> |
| Kommunimut pilersaarummut ilassutikkut nr. 20-ikkut siunertaasut imarisaasullu Nuna tamakkerlugu pilersaarusionerqmut sunniuteqarnavianngillat. | Formål og indhold i Kommuneplantillæg nr. 20 påvirker ikke Landsplanlægningen. |
| <i>Pinngortitamik illersuinerqmut inatsit</i> | <i>Naturbeskyttelsesloven</i> |
| <p>Kommunip pilersaarusionerfigineqarnerani tapiliussap pinngortitat sunnertiasut imaluunniit Nunagis-imit nunaminertat sunnertiasutut nalunaarsugaanut eqquinngilaq.</p> <p>Illoqarfiup ilaa Pinngortitamik illersuineq pillugu Inatsisartut inatsisaat nr. 29, 18. december 2003-meersumut ilaavoq. Inatsisartut inatsisaatigut Kalaallit Nunaanni pinngortitaq illersueqataaffigineqassaaq.</p> <p>Illersuineq pissaaq uumassusileqarfiit piujuaannarnissaat tunngavigalugu, mianersornissamik tunngavissat naapertorlugit aamma inuit inuunermanni atugarisaat aammalu uumasut naasullu piujuaannarnissaat ataqqillugit.</p> | <p>Kommuneplantillægget berører ikke følsomme naturområder eller områder der i NunaGIS er registreret som følsomme.</p> <p>Delområdet er omfattet af Naturbeskyttelsesloven – Landstingslov nr. 29 af 18. december 2003 om naturbeskyttelse. Loven har til formål at medvirke til at beskytte Grønlands Natur.</p> <p>Beskyttelsen skal ske på et økologisk bæredygtigt grundlag i overensstemmelse med forsigtighedsprincippet og i respekt for bevarelsen af dyre- og plantelivet.</p> |
| <i>Avatangiisit</i> | <i>Miljøforhold</i> |
| <p>Nukissionerit allat atorlugit illoqarfimmilu avatangiisitigut ajornartorsiutaasut qanoq iliuseqarfiginiarlugit sanaartukkap piujuartitsiviunissaa aallunneqarpoq. Aaqqiissutissat tamakku eqqagassalerinerqmut imikoorutillu qanoq pineqarnissaannut pilersaarutissani sammineqarumaarput.</p> <p>Nunatanik, kuunnik, tatsinik, immamillu mingutsitsisoqaqqusaanngilaq. Avatangiisinut tunngasut sukkulluunniit inatsimmik atuuttumi malitsinneqassapput.</p> <p>Eqqagassat imerlu mingunnikoq eqqarsaatigalugit avatangiisitigut pitsanngorsaalluni aaqqiissutissanik qulakkeerinninnissaa sammineqarpoq.</p> | <p>Der er fokus på at sikre et bæredygtigt anlæg, som udnytter alternative energiformer og regulerer de miljøudfordringer, byen står over for. Disse løsninger vil indgå i kommunens fremtidige planer for håndtering af affald og spildevand.</p> <p>Forurening af omgivelser, nærliggende elve og hav må ikke finde sted. Miljøforholdene vil til enhver tid være underlagt gældende lovgivning.</p> <p>Der er fokus på at sikre løsninger på miljøudfordringer med affald og spildevand.</p> |
| <i>Kommunip eqqissimatitai</i> | <i>Kommunale fredninger</i> |
| Nunaminertami kommuni eqqissimatitaaqanngilaq. | Der er ingen kommunale fredninger i området. |
| <i>Qanganitsat nunami atavissut</i> | <i>Jordfaste fortidsminder</i> |

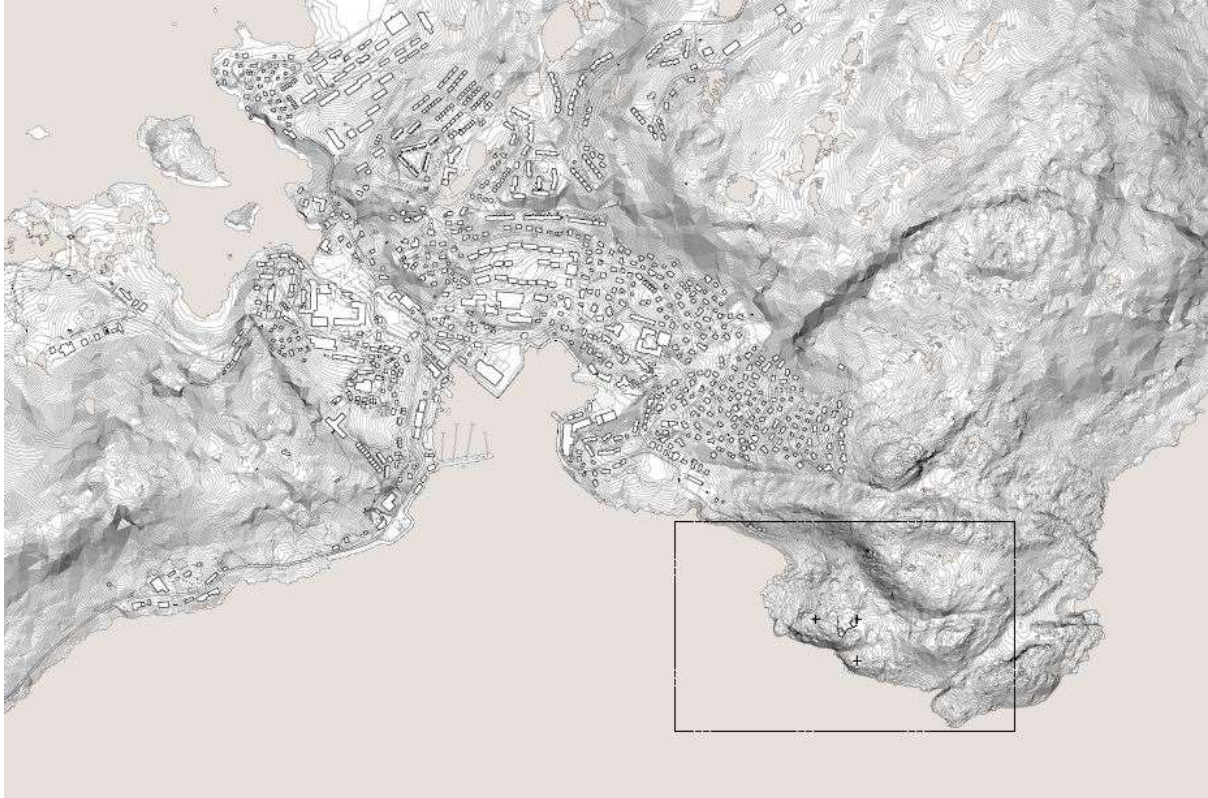
| | |
|---|--|
| <p>1900-kkut sioqqullugit qanganitsat, Eqqissimatitsisarneq aamma allatigut kulturikkut eriagisassanik kulturikkut kingornussatut illersuineq pillugu Inatsisartut Inatsisaat nr. 18, 19. november 2010-meersoq naapertorlugu passunneqassapput.</p> <p>Kommunip pilersaaruserfigineqarnerata immikkoortortaani qanganitsat eqqaassutissat nassaaarinqarsimasut, Nunatta Katersugaasiviata nittartagaani imaluunniit NunaGis-imi nalunaarsoqqapput. Imaanngilarli qanganisaqarsinnaassanngitsoq.</p> <p>Assaanerup nalaani qanganitsamik eriagisassamik imaaliillaannarlugu peerneqarsinnaanngitsumik naammattuuisoqarpat sanaartortitsisup nassarneq erngertumik Nunatta Katersugaasivianut nalunaarutigissavaa, suliarlu - qanganitsamik eriagisassamik imaaliillaannarlugu peerneqarsinnaanngitsumik attuina naapertorlugu - unitsinneqassaaq.</p> <p>Taama pisoqartillugu qanganisarsiuutut misissuineq pisariaqassanersoq Nunatta Katersugaasiviata aalajangissavaa.</p> | <p>Fortidsminder fra før 1900 er omfattet af Landstingslov nr. 18 af 19. november 2010 om fredning af kulturminder.</p> <p>Der er ikke på Nationalmuseets hjemmeside eller på NunaGis registreret fund af fortidsminder inden for kommuneplantillæggets delområde. Dette betyder imidlertid ikke, at fortidsminder ikke kan forekomme.</p> <p>Findes der alligevel under jordarbejde et jordfast fortidsminde, skal bygherren straks anmelde fundet til Grønlands nationalmuseum og arbejdet skal standses i det omfang dette berører fortidsmindet.</p> <p>Grønlands Nationalmuseum afgør, om en arkæologisk undersøgelse i et sådant tilfælde vil være nødvendigt.</p> |
| <p>2019-2023-imi Pilersaarusernermi Periusissiaq</p> | <p>Planstrategien i Kommune Kujalleq 2019-2023</p> |
| <p>2019 - 2023-imi pilersaarusernermut periusissiami siunertarineqarpoq kommunitta pinngortitarsuattalu tupinnaqisup tikeraarnissaa kajungernartuussasoq misigisaassasorlu angisoorsuaq, tikeraallu maannga aallaraangamik assorsuaq misigisaqartarsimassasut.</p> <p>Pilersaarusernermi periusissiakkut politikikkut anguniakkat ilaat: "Takornariartitsinermut inuussutissarsiuutit nukittorsarnissaat aamma inerisarneqarnissaat pisuttuarnikkut, kulturikkut kingornussanut, aamma takornariartaatitigut takornariaqartarnikkut illoqarfinni nunaqarfinnilu najugaqartunit inuussutissarsiuutigineqassasoq."</p> | <p>Planstrategi 2019 – 2023, har blandt andet som mål, at det skal være en attraktiv og stor oplevelse at besøge vor enestående kommune og dens storslåede natur, så besøgende kan have oplevet meget, når de rejser herfra.</p> <p>Et af Planstrategiens politiske mål er at: "Turisterhvervet skal styrkes og udvikles som et lokalt, funderet erhverv i byer og bygder, med vandre-, oplevelses-, kulturarvs- og krydstogtturisme"</p> |
| <p>Kommunimut pilersaaruseriaq</p> | <p>Kommuneplanen</p> |
| <p>Illoqarfiup ilaa 200-D3 2017-2028-mi Kommune Kujallermit pilersaarummut atuuttumut ilaareerpoq.</p> <p>Kommunimut pilersaarutikkut matumuuna 200-D3 pillugu sukumiisunik aalajangersaasoqarpoq.</p> | <p>Delområde 200-D3 er allerede en del af gældende Kommuneplan 2017-2028 Kommune Kujalleq.</p> <p>Med dette kommuneplantillæg fastlægges detaljerede bestemmelser for 200-D3</p> |

| Inatsisitigut sunniutaagallartut | Midlertidige retsvirkninger |
|--|--|
| <p>Kommunimut pilersaarutissatut siunnersuut imaluunniit kommunimut pilersaarummut ilassutigisassatut siunnersuut tamanut saqqummiunneqarsimatillugu, nunaminertat, illut sanaartukkallu siunnersuummi pineqartut sanaartorneqassanngillat allatulluunniit atorneqassanatik kommunimut pilersaarutip ilassutilluunniit inaarutaasup imarisaanik siorningiissutaasinnaasumik.</p> <p>Tusarniaaffissap naannginnerani piffissaq eqqorlugu akerliusoqarsimanngippat nunaminertami pilersaarutissatut siunnersuummi pineqartumi kommunimut pilersaarut tassungaluunniit ilassut naapertorlugu sanaartortoqarnissaa allatulluunniit atuisoqarnissaa kommunalbestyrelsip akuerisinnaavaa.</p> <p>Kommunip pilersaaruserfigineqarnerani siunnersuutip imaluunniit kommunip pilersaaruserfigineqarnerani tapiliussassatut siunnersuutip tamanut saqqummiunneqareernissaata tungaanut aalajangersakkat siuliani taakkartorneqartut atuutissapput, taamaattorli saqqummiussinermit siviunerpaamik ukiumi ataatsimi atuutissallutik.</p> <p>Kommunimut pilersaarutip piviusunngortinneqarnissaanut Kommunalbestyrelse suliniuteqassaaq, aamma nunaminertanik atugassiinerni.</p> <p>Kommunimut pilersaarutip aalajangersagartai illuummik qaqugukkulluunniit piginnittumut imaluunniit nunaminertamik atuisussanngortitaasumut inatsisitigut pituttuisuupput.</p> <p>Kommunip pilersaaruserfigineqarneranik imaluunniit kommunip pilersaaruserfigineqarnerani tapiliussamik inaarutaasumik tamanut saqqummiisoqareerpat, kommunip pilersaaruserfigineqarnerani aalajangersagartaanut assortuuttunik, imaluunniit nunaminertanik atugassiisarnermi atugassarititaasunut assortuuttumik pissutsinik, immikkut akuersissummik tunniussisoqarsimatinnagu pilersitsisoqaqqusaanngilaq.</p> | <p>Imens et forslag til en kommuneplan eller et kommuneplantillæg er offentliggjort, må arealer, bygninger og anlæg, der er omfattet af forslaget, ikke bebygges eller i øvrigt udnyttes på en måde, der skaber risiko for en foregribelse af den endelige kommuneplans eller -tillægs indhold.</p> <p>Såfremt der ikke er indkommet rettidige indsigelser inden udløbet af høringsfristen, kan kommunalbestyrelsen tillade, at et areal, omfattet af planforslaget, bebygges eller i øvrigt udnyttes i overensstemmelse med kommuneplanen eller plantillægget.</p> <p>Ovenstående bestemmelser finder anvendelse, indtil kommuneplanforslaget eller forslag til plantillæg er offentligt bekendtgjort, dog højst 1 år regnet fra forslagens fremlæggelse.</p> <p>Kommunalbestyrelsen skal virke for kommuneplanens gennemførelse, herunder med tildeling af arealer.</p> <p>Kommuneplanens bestemmelser er retligt bindende for den til enhver tid værende ejer af en ejendom eller bruger af et areal.</p> <p>Når der er foretaget offentlig bekendtgørelse af den endelige vedtagelse af en kommuneplan eller et plantillæg, må der ikke retligt eller faktisk etableres forhold i strid med kommuneplanens bestemmelsesdel, eller vilkårene for arealtildeling, med mindre en dispensation er meddelt.</p> |

| | |
|--|--|
| <p>Illoqarfiup ilaanut 200-D3-nut aalajangersakkat pingaarnerit</p> | <p>Overordnede bestemmelser for delområderne 200-D3</p> |
| <p>Siunertaq</p> <p>Imm. 1. sumiiffinnut sanaartorfiusussaanngitsunut, illuaraliorfissanut akunnittarfiliorfissanulluunniit kiisalu sukisaarsaarfissanut nunaminertanik immikkoortitsissalluni.</p> <p>Imm. 2. takornariartitsinermi atugassanik immikkoortitsissalluni.</p> <p>Imm. 3. sumiiffiup sukisaarsaarfissiaanera taamatullu naleqarnera qularnaassallugu allanngutsaaliussallugulu tamatumalu peqatigisaanik tamaani takornariartitsinermik ineriartortitsiviunissaa periarfississallugu.</p> | <p>Formål</p> <p>Stk. 1. at udlægge arealer til friholdt område, hytte- eller hotelbyggeri og rekreative formål</p> <p>Stk. 2. at udlægge arealer til turismeformål</p> <p>Stk. 3. at sikre og bevare områdets rekreative karakterer og værdier og samtidig skabe rum for udvikling af turisme i området.</p> |
| <p>Killiliineq agguataarinerlu</p> | <p>Afgrænsning og opdeling</p> |
| <p>Imm. 1. Kommunip pilersaarusiordfigineqarnerani tapiliusaaq Qaqortup Illoqarfiani immikkoortumik 200-K6-mik imaqarpoq.</p> <p>Imm. 2. Illoqarfiup ilaa 200-D3 ilanngusaaq 1-imisut killilerneqarpoq.</p> | <p>Stk. 1. Kommuneplantillægget omfatter delområde 200-D3 i Qaqortoq By</p> <p>Stk. 2. Delområde 200-D3 er afgrænset som vist på bilag 1</p> |
| <p>Atuuffia</p> | <p>Anvendelse</p> |
| <p>Imm. 1. Illoqarfiup ilaa takornarianut akunnittarfiliorfissatut ilinniarfiliorfissatullu, aamma sukisaarsarluni sammisaqarfissanut immikkoortinneqarpoq.</p> | <p>Stk. 1. Delområdet udlægges til turisthotel og uddannelsesinstitution, inklusive rekreative aktiviteter</p> |
| <p>Pissutsit atuuttut</p> | <p>Eksisterende forhold</p> |
| <p>Immikkoortoq. 1. Sumiiffik massakut pinngortitaavoq allanngortitaanngitsoq, illoqarfiup qeqqaniit pisummik aqqudit atorlugit ajornaatsumik tikiqqarsinnaasoq.</p> <p>Sumiiffimut aqqusineqanngilaq, aqqusineq Jaaraatooq akunnittarfeqarfissamiit 369 meterinik ungasissusilik atorlugu tikiqqarsinnaavoq.</p> | <p>Stk. 1. Området henligger i dag som forholdsvis uberørt natur, som nemt tilgås fra eksisterende midtby ad vandreruter.</p> <p>Der er ingen vejforbindelse ind i området, som trafikbetjenes via Jaaraatooq til en afstand af 369m fra hotelområdet.</p> |
| <p>Inissaqassusia sinneruttoq</p> | <p>Restrummelighed</p> |
| <p>Imm. 1. Illoqarfiup ilaa 200-D3 11,8 hektarit missaannik inittussuseqarpoq.</p> | <p>Stk. 1. Delområde 200-D3 har en samlet rummelighed på ca. 11,8 ha.</p> |

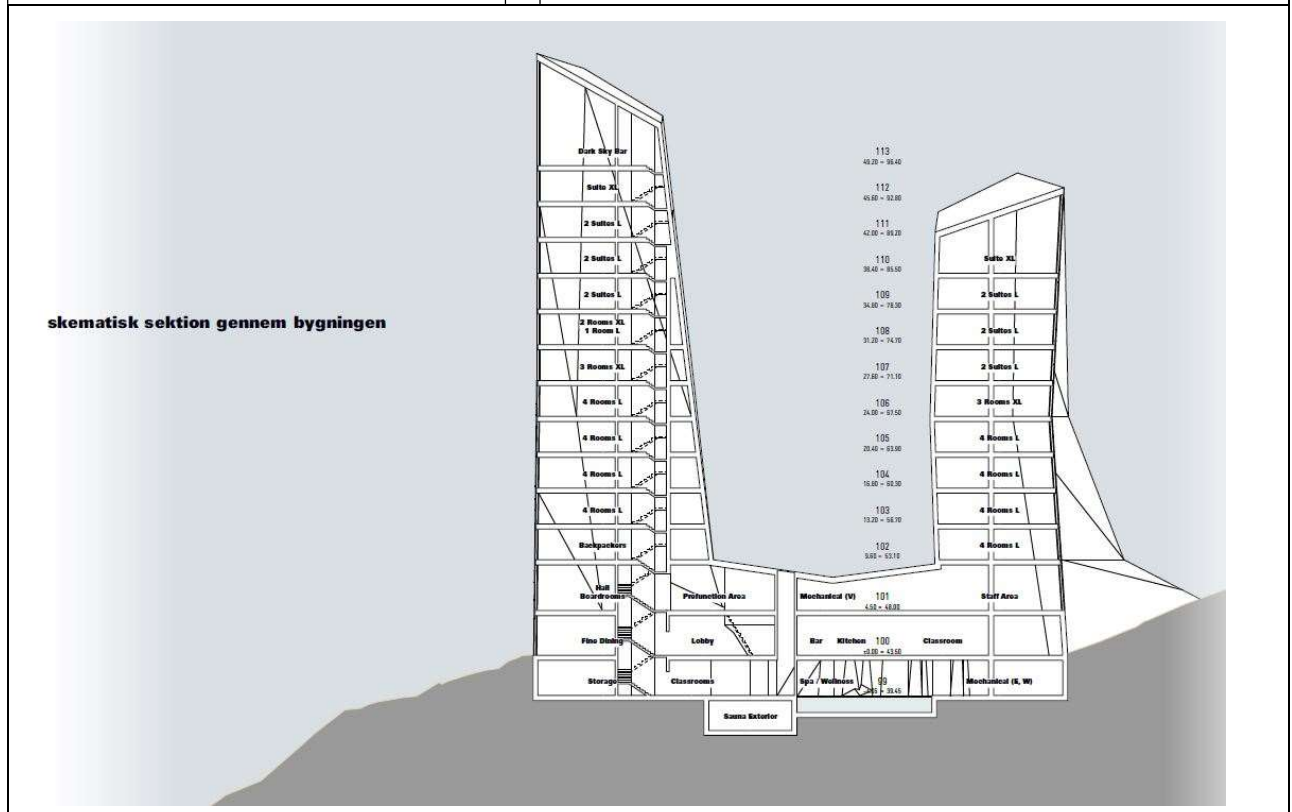
| | |
|--|---|
| <p>Imm. 2. Akunnittarfiliortoqareerpat tassungalu atasunik atortuliortoqareerpat nunaminertat atorreqarsinnaasut tamakkerneqarsimalissapput.</p> | <p>Stk. 2. Restrummelighedenvil, efter etablering af hotelbyggeri med tilhørende faciliteter, være opbrugt.</p> |
| <p>Sanaartukkat</p> <p>Imm. 1. Sanaartortoqartassaaq aalajangersakkat sukumiisut kiisalu nunap assingi ilanngussat naapertorlugit.</p> | <p>Bebyggelse</p> <p>Stk. 1. Bebyggelse skal ske i overensstemmelse med de detaljerede bestemmelser og kortbilag.</p> |
| <p>Attaviliinerit</p> <p>Jaaraatuup ilaneqarneratigut aqqusiniliisoqassaaq matuma kinguliani nunap assigani ilanngussami takutinneqartut.</p> | <p>Tilslutninger</p> <p>Vejanlæg skal tilsluttes som en forlængelse af Jaaratoq, som vist på kortbilaget herunder.</p> |



| | |
|---|--|
| <p>Aalajangersakkat sukumiisut</p> | <p>Detaljerede bestemmelser</p> |
| <p>Pilersaarusiap aqqa</p> | <p>Plannavn</p> |
| <p>"Qaqortup kujammut kangiani takunnitarfeqarfissaq sukisaarsarfissiarlu pillugit kommunimut pilersaarummut ilassut nr. 20"</p> | <p>"Kommuneplantillæg nr. 20 for et område til hotel og rekreative formål SØ for Qaqortoq"</p> |
|  | |
| <p>Sanaartukkap annertussusia inissisimaffialu</p> | <p>Bebyggelsens omfang og placering</p> |
| <p>Imm. 1. Sanaartornerit tamarmik illoqarfiup ilaa pillugu sanaartornermut pilersaarutit naapertorlugit.</p> <p>Imm. Illoqarfiup ilaani 200-D3-imi sanaartornermut pilersaarutit, nunap assingani ilanngussami 1-imi takuneqarsinaasut, naapertorlugit makku sananeqarnissaannut periarfissaqarpoq:</p> <ul style="list-style-type: none"> • Akunnitarfeqarfiit • Ilinniarfeqarfiit • Inuunerissartarfiit | <p>Stk 1. Al bebyggelse skal ske i overensstemmelse med bebyggelsesplanen for delområdet.</p> <p>Stk. 2. Bebyggelsesplanen for delområde 200-D3, som fremgår af kortbilag 1, rummer mulighed for etablering af:</p> <ul style="list-style-type: none"> • Hotelfaciliteter • Uddannelsesfaciliteter • Wellnessfaciliteter • Fællesfaciliteter til overnattende og elever <p>Stk. 3. Bygninger må opføres i maksimum 14 etager, hvilket er illustreret ved skitseforslaget i dette plangrundlag.</p> |

| | |
|---|---|
| <ul style="list-style-type: none">• Unnuisunut ilinniartunullu ataatsimut atugassat <p>Imm. 3. Illuliat annermik 14-inik quleriilerlugit sananeqassapput, tamannalu pilersaarusionermeri tunngavissiami matumani takussutissianngorlugu titartakkami ersersinneqarpoq.</p> <p>Imm. 4. Illuliat toqqavii pukkinerpaaffimminni annerpaamik 40 cm-inik portussuseqassapput.</p> <p>Imm. 5. Illuliat toqqavii nunamiit 120 cm-init portunerusassanngillat, taamaangippat illup innaata sananeqaataata assinganik gallerneqassapput.</p> <p>Imm. 6. Quit toqqorsiviillu assingusut naqqup ataaniissapput quiniluunniit immikkuullarissuniissallutik, sanaartorfissiap killingisa iluini sananeqarlutik, kiisalu sanaartukkap angissusianut tamarmiusumut ilanngunneqassallutik.</p> <p>Imm. 10. Sanaartorfissiat avataani atorneqanngitsussiat sanaartorfigineqassanngillat. Tassani ilaatinneqanngillat atortut minnerit, soorlu issiaviit takisuut, pinnguaatit assigisaallu kikkunnilluunniit atorneqarsinnaasut.</p> <p>Imm. 21. Containerit qaammatit marluk sinnerlugit tamaani inissisimatinneqartassanngillat.</p> | <p>Stk. 4. Fundamenter til bygninger må maksimum have en højde på 40 cm over terræn ved laveste sokkeldel.</p> <p>Stk. 5. Fundamenter til bygninger må intet sted være over 120 cm over terræn, med mindre dette bliver tildækket af samme materiale som bygningens ydre.</p> <p>Stk.6. Udhusplads og lignende depotrum skal indrettes i kælderen eller i fritliggende udhuse, som placeres indenfor byggefeltets afgrænsning, og medregnes i det bebyggede areal.</p> <p>Stk. 10. Friholdt areal udenfor byggefeltet må ikke bebygges. Undtaget herfra er mindre forhold, som eksempelvis bænke, legeredskaber og lignende, såfremt disse er offentligt tilgængelige.</p> <p>Stk. 21. Containere må ikke palceres i området i mere end 2 måneder i forbindelse med midlertidige aktiviteter.</p> |
|---|---|

| Sanaartukkap silataata isikkua | Bebyggelsens ydre fremtræden |
|---|---|
| <p>Imm. 1. Sanaartorneq sapinngisamik atortussianik nunap nammineq piinik imaluunniit pingortitap piinut assingusunik avatangiisinut naleqqussakkanik atortoqarluni pissaaq.</p> <p>Imm. 2. Qaliat qalliutaat sanaartukkanut allanut naapertuutissapput.</p> <p>Imm. 3. Illup ikkersuutai atortussanik aserfallatsaalineqarsinnaasunik qallerneqassapput taamalu aserfallaatsineqartutut tamatigut isikkoqartassallutik.</p> <p>Imm. 4 Illut qaavinut saqqaanulluunniit savimerngit, aluminiut allallunniit qillertut atorneqassanngillat.</p> <p>Imm. 5. Quit toqqorsiviillu assingusut naqqup ataaniissapput quiniluunniit immikkuullarissuniissallutik, sanaartorfissiap killingisa iluini sananeqarlutik.</p> | <p>Stk. 1. Bebyggelsen skal så vidt muligt opføres med lokalt råmateriale eller lignende naturmaterialer, som er tilpasset omgivelserne.</p> <p>Stk. 2. Tagfladers beklædning skal harmonere med det øvrige byggeri</p> <p>Stk. 3. Vægflader skal dækkes med vedligeholdelsesvenlige materialer, så de til enhver tid fremstår velvedligeholdte.</p> <p>Stk. 4. Der må ikke anvendes stål-, aluminiumsplader eller andre reflekterende materialer til tag eller facader.</p> <p>Stk. 5. Udhusplads og lignende deponering skal indrettes i kælderens eller i fritliggende udhuse, som skal placeres inden for byggefeltets afgrænsning.</p> |
| | |



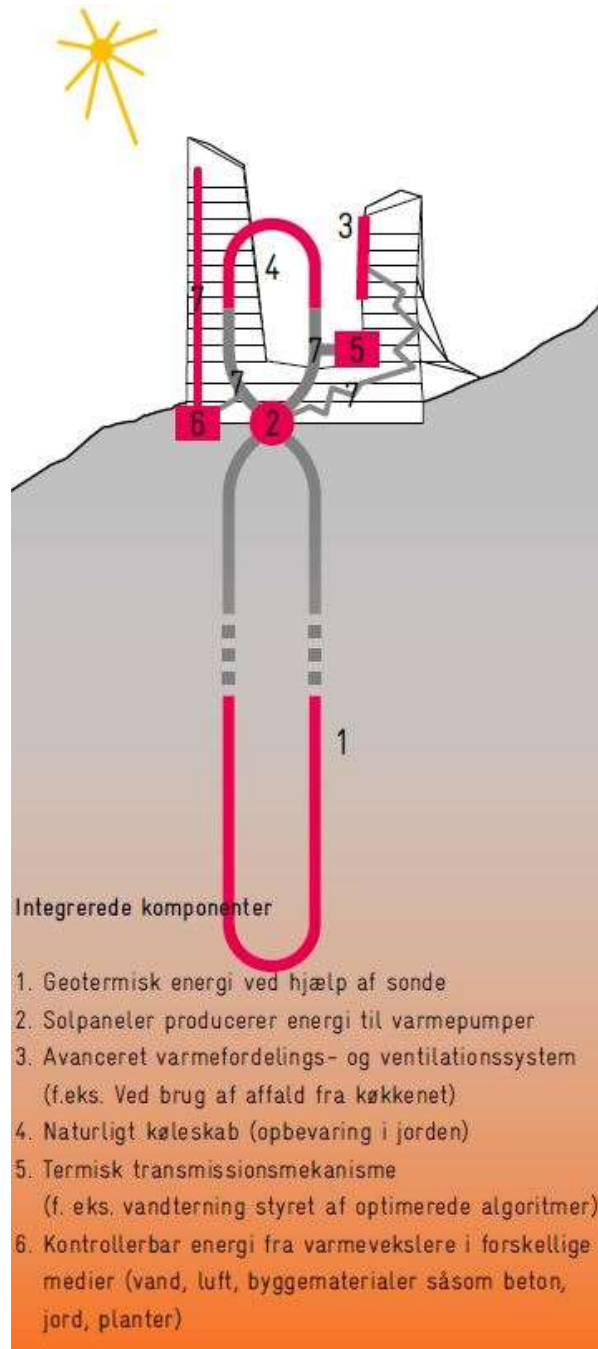
| Illumut takussutissiaq / Skitseret snit igennem bygningen | |
|---|--|
| Aqquserngit, aqqusineeqqat biillu uninngasarfi | Veje, stier og parkering |
| <p>Imm. 1. Tamaani aqqusinernik kikkunnulluunniit atugassianik sanaartortoqassanngilaq. Jaaraatumut atassusernera sanaartortitsisup namminerpiaq isumagissavaa.</p> <p>Imm. 2. Jaaraatuup 365 meterinik ilassuserneratigut sumiiffik tamanna tikkineqarsinnaanngusaaq.</p> <p>Imm. 3. Jaaraatumut atassusiinerup saniatigut allanik tassungarfissanik tassanngalu ingerlavissanik allanik aqquserniortoqarsinnaanngilaq.</p> | <p>Stk. 1. Der vil ikke blive etableret offentlige vejanlæg i området. Vejtilslutning til Jaaratoq etableres udelukkende af bygherre.</p> <p>Stk. 2. Området er tilgængeligt via en forlængelse af vejen Jaaratoq med 365m.</p> <p>Stk.3. Der kan ikke etableres yderligere vejanlæg end til- og frakørselsvejen som forlængelse af Jaaratoq.</p> |
| Nunaminertat sanaartorfigineqanngitsut | Ubebyggede arealer |
| <p>Imm. 1. Nunaminertat sanaartorfiunngitsut isikkumittut isikkoqartinneqarnissaat qulakkeerneqassaaq, tamatumani naasut qaqqallu nalinginnaasut sapinngisamik allanngortinneqassanatik.</p> <p>Imm. 2. Sanaartorfissagissaanermi, sanaartornermilu sapinngisamik nuna mianerineqassaaq. Nuna ajoquserneqarsimasoq pissusaatut iliseqqinneqassaaq, nunaminertamilu qaartiterinikkut assartuinikkulluunniit qaartitikkaniit siammarsimasinnaasut piarneqassallutik.</p> <p>Imm. 3. Qaartiterinermut sanaartorfigissaanermullu atatillugu, issut naasoqassutsillu pioreersut ima paarineqassapput imaluunniit inaalikkallarneqarlutik, sanaartukkap naammassineqarneranut atatillugu nunaminertaq pilerseqqinneqarsinnaassalluni.</p> | <p>Stk. 1. Ubebyggede arealer skal sikres et naturligt udseende, hvor naturlig beplantning og naturligt fjeld søges bevaret.</p> <p>Stk.2. Terrænet skal skånes mest muligt under byggemodning og byggeri. Beskadiget terræn skal reableres og området skal renses for sprængstykker, der måtte være spredt ved sprængning eller transport.</p> <p>Stk. 3. I forbindelse med sprængning og byggemodning skal den eksisterende muld og vegetation, så vidt muligt bevares eller behandles og opmagasineres på en måde, så terrænet kan reableres i forbindelse med afslutning af byggeri.</p> |
| Sanaartukkat avatangiisillu piorersut allanngutsaalineqarnerat | Bevaring af eksisterende bebyggelse og omgivelser |
| Imm. 1. Aalajangersagaqanngilaq. | Stk. 1. Ingen bestemmelser. |

| Teknikkikkut atortulersuutit | Tekniske anlæg |
|---|---|
| <p>Imm. 1. Sumiiffik tamanna sanaatorfigissarneqassanngilaq.</p> <p>Imm. 2. Pilersuinermut aqquutit matoorunneqarsimassapput, pilersuinernullu assatani ataatsimoorussani aqqusineq sinerlugu pilersinneqassallutik.</p> <p>Imm. 3. Illoqarfiup immikkoortuani sanaartorfissiap iluani pilersuivissanik anginngitsunik sanaartortoqarsinnaavoq soorlu sarfamik sakkortusaavinnik allanillu teknikkikkut pilersuinermut atortunik aammalu kuuffeqarnermit atortunik.</p> <p>Atortorissaaruteqarfiit sanaartukkat, nuna aammalu nunap tamatuma pissusaa mianeralugu ilusilersorneqarlutillu inissinneqassapput. Sapinngisamik atortulersuutit tamakku sapinngisamik ersarissuunnginnissaat anguniarneqassaaq.</p> <p>Imm. 4. Illup qaanit kuuttut sanaartukkamiit ima ungasissuilerlugit nunamut kuutsinneqassapput toqqaviit eqqaanni katersuussinnaajunnaarsillugit.</p> <p>Imm. 5. Nunami eqqaavinnut containerinut "eqqagassanut katersuivinnik" assiaqusikkanik pilersitsisoqassaaq, najugaqartunit ataasiakkaanit eqqagassanik immikkoortiterisinnaanissamut periarfissiisinnaasunik angissuilerlugit. Sanaartortitsisut ataasiakkaat eqqakkat iginneqartarnissaannut qaqugukkulluunniit akisussaannissaat piumasqaataavoq.</p> | <p>Stk. 1. Området vil ikke blive offentligt byggemodnet.</p> <p>Stk. 2. Alle ledningsanlæg skal nedgraves og etableres langs adgangsvejen i fælles ledningstrace.</p> <p>Stk. 3. Inden for delområdet byggefelt, kan opføres mindre bebyggelse til forsyningsanlæg, som transformerstation og andre tekniske forsynings- og kloakeringsanlæg.</p> <p>Anlæggene skal udformes og placeres under hensyntagen til bebyggelsen, landskabet og områdets karakter. Det skal tilstræbes at disse anlæg gøres så lidt synlige, som muligt.</p> <p>Stk.4. Tagvand skal ledes til terræn i en sådan afstand fra bygninger, at det ikke vil kunne samles omkring fundamentet.</p> <p>Stk. 5. Der kan etableres afskærmede "affaldsstationer" i terræn til affalds-containere, af en størrelse der muliggør sortering af affaldet. Det er et krav, at den enkelte bygherre, til enhver tid, selv er ansvarlig for bortskaffelse af affald.</p> <p>Stk. 6. Installation af generator skal ske i et fælles anlæg, som er indrettet på en måde, så støj i området reduceres mest muligt.</p> <p>Stk. 7. Bygninger til tekniske anlæg skal fremtræde med et fysisk udtryk, der matcher den øvrige bebyggelse. Eventuelle container-løsninger til tekniske anlæg skal beklædes som de resterende bygninger, så der skabes helhed i bebyggelsen.</p> |

| | |
|--|---------------------|
| <p>Imm. 6. Sarfaliutit illutanut ataatsimoorussanut inissinneqassapput, taakkulu annikinnerpaamik nipiliortussanngorlugit aaqqissorneqassallutik.</p> <p>Imm. 7. Teknikkikkut atortulersuutinut illut, illunut allanut naapertuuttumik isikkulerneqassapput. Teknikkimut atortunut containerit atorneqassagalarpata taakku illut sinnerisut qalluserneqassapput sanaartukkat ataatsimoortutut pissuseqartussanngorlugit.</p> | |
| Avatangiisit | Miljøforhold |

Xxx ...

- 1.
- 2.
- 3.
- 4.
- 5.
- 6.



Uliakkut atornagit illunik ingerlatsineq piujuartitsinermik tunngavilik / Bæredygtigt koncept for drift af bygningen uden brug af fossile brændstoffer

Imm. 1. Illuliornermi tamaani uumasut, eqqaanilu pinngortitaq mingutsinneqaratik aserorsarneqaratilluunniit mianerineqassapput.

Imm. 2. Sanaartornerup nalaani, nunaminertat sanaartorfiunngitsut sapinngisamik mianerineqassapput.

Stk. 1. Under opførelse af byggeriet skal der tages hensyn til områdets dyreliv og den omkringliggende natur således, at området ikke forurenes eller spoleres.

Stk. 2. Ubebyggede arealer skal under bygge- og anlægsarbejder skånes mest muligt. Beskadiget vegetation skal retableres.

Naasut nunalu innarlerneqarsimasut, isikkumissut ilisinneqaqqissapput.

Imm. 4. Sumiiffiup iluani nipiliortunik, pujuliortunik, tipiliortunik, sajuppillattarnernik allatigulluunniit avatangiisinut akornusersuutaasunik arlaannaannilluunniit ingerlatsisoqaqqusaanngilaq.

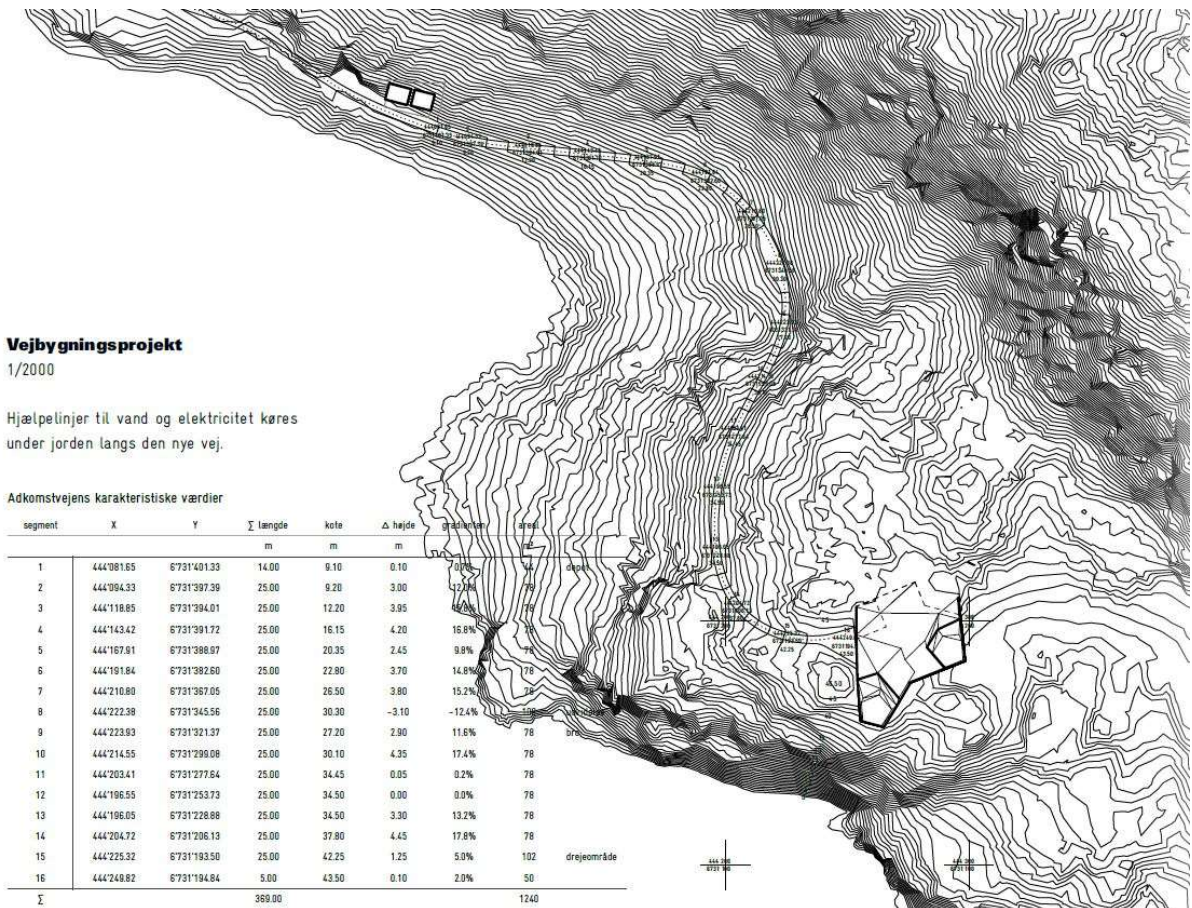
Imm. 5. Eqqaamiunut avatangiisinullu ajoqutaanngitsunik ikumatitsiviliorortoqarlunilu qiluasaarfiliortoqarsinnaavoq.

Imm. 6. Tamaani eqqaasoqaranilu eqqakkanik qimatsisoqartassanngilaq.

Stk. 4. Der må inden for området ikke udøves nogen form for aktivitet, som med støj, lugt, rystelser eller på anden måde er til gene for omgivelserne.

Stk. 5. Der må etableres bål- og grill- og lignende udendørs samlingspladser, som ikke er til gene for omgivelserne.

Stk. 6. Der må ikke henkastes eller efterlades affald i området.




Aqquserniorneq / Vejbygningsprojektet

Illoqarfimmi immikkoortumut pilersaarummik / Kommunimut pilersaarummik ilassummik atorunnaarsitsineq

Ophævelse af lokalplan/ Kommuneplantillæg

Imm. 1. Kommunimut pilersaarummik ilassut nr. 20 manna illoqarfiup ilaanut pilersaarutininik kommunimut

Stk. 1. Nærværende Kommuneplantillæg nr. 20 erstatter eller ophæver ikke en tidligere lokalplan eller et

| | |
|--|--|
| <p>pilersaarummut ilassutinilluunniit taarsiinanilu atorunnaarsitsingilaq sumiiffik pineqartoq siusinnerusukkut sukumiisumik pilersaarusiortiusimangimmat.</p> | <p>kommuneplantillæg, da der hidtil ikke er foretaget en detaljeret planlægning af delområdet.</p> |
|  | |

| <p>AALAJANGERSAKKAP ATSIORNEQARNERA</p> | <p>VEDTAGELSESPÅTEGNING</p> |
|---|--|
| | |
| <p>Kommunip pilersaarusiortifigineqarnerani tapiliussassatut siunnersuut kommunalbestyrelsimit xx.xx 2021 akuersissutigineqarpoq.</p> | <p>Forslaget til kommuneplantillæg er vedtaget af kommunalbestyrelsen den xx.xx 2021</p> |
| | |
| <p>Kiista P. Isaksen / Borgmester</p> | <p>Dorthe Bistrup /Fungerende Kommunaldirektør</p> |