



ANGERLARSIMAFFIMMI  
ATUARTITSINEQ  
PILLUGU PAASISSUTISSAT  
2023/2024

## IMARISAA / INDHOLD

QUPP./SIDE

Kommune Kujallermi savaateqarfiit nunaqarfiillu angerlarsimaffimmi atuartitsiffiusut <i>Steder og bygder med hjemmeundervisning i Kommune Kujalleq</i> .....	2
Angerlarsimaffimmi atuartitsisartut najoqutassai <i>Retningslinjer for hjemmeundervisere</i> .....	3
Ingerlatsivimmi atuarfeqarnermut suliallit <i>Personale i Forvaltningen tilknyttet skoleområdet</i> .....	5
Angerlarsimaffimmi atuartitsinermi aallarterlaannut <i>Til nybegyndere som hjemmeunderviser</i> .....	6
Inatsisit aallaavigineqartut <i>Lovgrundlag</i> .....	8
Ilinniartitaanermut Aqutsisoqarfik sunaava <i>Hvad er Uddannelsesstyrelsen?</i> .....	14
Ilikkagassatut Pilersaarutit <i>Lærerplaner</i> .....	15
Atuartitsinermi atortussat pigisassat <i>Undervisningsmaterialer</i> .....	16
Angusakka .....	17
Alloriafinni misilitsinnerit <i>Trintester</i> .....	17
MISI .....	18

## Ukioq atuarfiusoq 2023/2024

### Angerlarsimaffinni atuartitsiffiusut

#### Hjemmeundervisningssteder

Angerlarsimaffimmi atuartitsiviup sumiiffia <i>Hjem.und.sted</i>	Attavissaa <i>Tilhørsforhold</i>
<b>Kangerlua B 1410</b>	Qassiarsuk, Narsaq
<b>Nunataaq</b>	Qassiarsuk, Narsaq
<b>Kiattuut</b>	Narsarsuaq, Narsaq
<b>Eqalugaarsuit (Alluitsup Paa)</b>	Alluitsup Paa, Qaqortoq
<b>Qanisartuut</b>	Qaqortoq
<b>Qassimiut</b>	Qaqortoq
<b>Saarloq</b>	Qaqortoq
<b>Saqqaa</b>	Qaqortoq
<b>Tasilikuloq B-1297</b>	Qaqortoq
<b>Upernaviarsuk</b>	Qaqortoq
<b>Angerlarsimaffik "Akulliit"</b>	Qaqortoq

**Eqqaamaqquneqarpoq** angerlarsimaffimmi atuartitsisoqarnissaa kissaatigineqarpat ukiut atuarfiusut ataasiakkaarlugit qinnuteqaatigineqartassammat. Qinnuteqarfissamut immersuiffissaq illoqarfiup aturfianut noqqaassutigineqarsinnaavoq.

**Husk** at hvert skoleår skal der søges ønske om hjemmeundervisning, hvis der er ønske om hjemmeundervisning. Kontakt byskolen for ansøgningsformular.

# Angerlarsimaffimmi atuartitsisarnermi najoqqutassat

## Retningslinjer for tilsyn med hjemmeundervisning

Tunngaviusumik atuarfiit namminersortitat angerlarsimaffimmilu atuartitaaneq il.il. pillugit Inatsisartut inatsisaat nr. 10, 15. april 2003-meersoq.

Kommune Kujallermi nakkutilliineq uku malillugit ingerlanneqassaaq:

1. Angerlarsimaffimmi atuartitanut tamanut kommunalbestyrelsi nakkutilliisussanik toqqaassaaq.
2. Nakkutilliisoq ilinniartitsisutut ilinniarsimassaaq ajornanngippallu siunnersortitut atorfeqassalluni.
3. Minnerpaamik ukiumut ataasiarluni nakkutilliisup angerlarsimaffimmi atuartitsiviusoq tikeraassavaa, atuartitsinerup qanoq pilersaarusionerqartarnera ingerlanneqartarneralu paasiniaavigalugit
4. Pisariaqartitsineq naapertorlugu nakkutilliisoq siunnersuillunilu ilitsersuissaaq atuartitsinerup aqqissornerata ingerlanneqarneratalu meeqqat atuarfiini nalinginnaasumik piumasarisaasunut anguniakkatut naapertuunnersoq qulakkeerniarlugu
5. Nakkutilliisup akisussaaffigissavaa 3. aamma 7. klassini alloriarfinni misilitsittoqarnissaa.
6. Taakku saniatigut ukiut tamaasa kommunalbestyrelsip atuarlut angerlarsimaffimmini atuartitaasut misilitsinnermik ingerlatsivigisinnaavai meeqqat atuarfianni atuartitsissutit ataatsip arlallilluunniit eqqarsaatigalugit, tak. § 25, imm. 2.
7. Atuartitaaneq meeqqat atuarfiini piumasarisaasunut nalinginnaasumik nallersuutinnigippat, nakkutilliisup qaammatit 3 qaangiunnerani misiliinermik ingerlatseqqereermigut kommunalbestyrelsimut innersuussutigisinnaavaa atuartoq skolehjemmimi illoqarfimmiittumi najugaqartillugu illoqarfiup atuarfiani atuartinneqassasoq, takuuk § 25 imm. 2

### Atuartut angerlarsimaffimmi atuartinneqartartut illoqarfimmut atuagarsoriartortarnerat:

Atuartut angerlarsimaffimmini atuartinneqartartut timelærialu minnerpaamik ukiumut ataasiarlutik illoqarfimmut sivikinnerpaamik ullunik 14-inik sivilissusilimmik atuagarsoriartortarnissaminnik neqeroorfigineqartassapput. Taamaalillutik illoqarfimmi atuartut peqatitik ilagalugit atuagarsortassapput aammalu atuagarsornikkut piginnaasatik misilittarsinnaassallugit kiisalu atuarfimmi sulianut aalajangersimasunut peqataasassallutik.

### Atuartut angerlarsimaffimmi atuartinneqartartut illoqarfimmut atuariatunnginnerani angalanissamut ineqarnissamullu pilersaarusionermi saaffissaq:

Illoqarfimmi attavigisartakkap atuarfiup pisortaata tullialu suleqatigalugit angalanissap, ineqarnissallu aqqissorneqassaaq. Angerlarsimaffimmi atuartitsisartut atuartuutaallu illoqarfimmiinermi klassimi atuaqataanissaat aamma aqqissorneqassalluni. Angerlarsimaffimmi atuartitsisartooq illoqarfimmi ilinniartitsisoq kina malittarissanerlugu aamma atuarfik peqatigalugu pilersaarusionerqatigiissapput.

I henhold til landstingslov nr. 10 af 15. april 2003 om frie grundskoler og **undervisning i hjemmet** m.v. kap. 8, § 25, stk. 1 fører kommunalbestyrelsen tilsyn med den undervisning barnet får i hjemmet.

I Kommune Kujalleq føres tilsynet efter følgende retningslinjer:

1. For hver hjemmeundervist elev udpeger kommunalbestyrelsen en tilsynsførende med undervisningen.
3. Den tilsynsførende skal være uddannet lærer og så vidt muligt fagvejleder. Mindst 1 gang årligt skal den tilsynsførende besøge hjemmet eller hjemmeundervisningsstedet med det formål at få konkret indblik i, hvordan hjemmeundervisningen planlægges og gennemføres.
4. I fornødent omfang skal den tilsynsførende rådgive og vejlede omkring undervisningens tilrettelæggelse og afvikling med henblik på at sikre, at det faglige niveau står mål med det, der almindeligvis kræves i folkeskolen.
5. Den tilsynsførende er ansvarlig for, at der bliver afholdt trintest for elever på 3. og 7. klassetrin.
6. Hvert år kan kommunalbestyrelsen derudover lade afholde prøver for hjemmeunderviste elever i et eller flere af folkeskolens fag jf. § 25, stk. 2.
7. Hvis undervisningen ikke står mål med, hvad der almindeligvis kræves i folkeskolen, kan den tilsynsførende efter fornyet prøve efter 3 mdr. indstille til kommunalbestyrelsen, at eleven tilbydes en skolehjemspads og fremover undervises på byskolen jf. § 25, stk. 3.

#### **Fagligt internat for elever for hjemmeunderviste elever:**

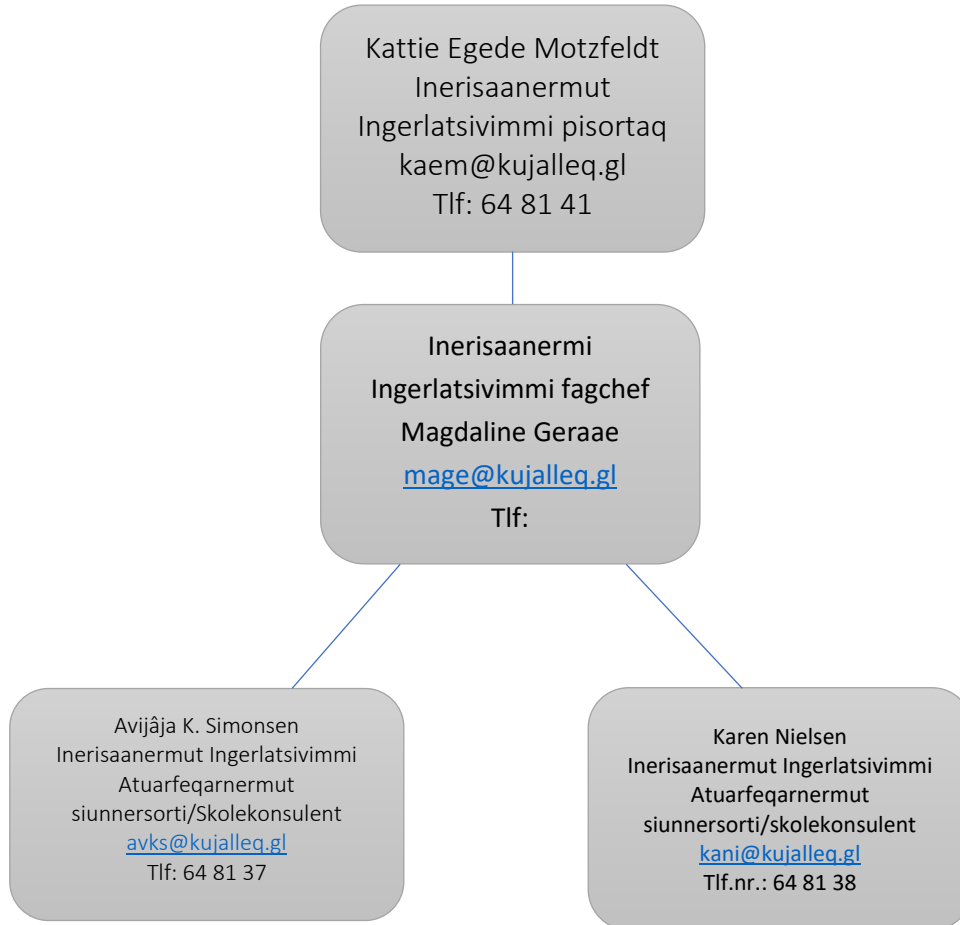
Hjemmeunderviste elever og timelærere tilbydes mindst 1 årligt fagligt internat af mindst 14 dages varighed på byskolen, hvor børnene kan være fagligt sammen med jævnaldrende og få afprøvet deres kundskabsniveau og faglige kompetencer i undervisning og undervisningsprojekter sammen med byskolens elever.

#### **Henvendelse om planlægning af faglig internat og indkvartering:**

For planlægning af selve rejse til byskole og hjemmeunderviste elevers samt timelærerens indkvartering planlægges i samarbejde med byskolens skoleinspektør og viceskoleinspektør. Hjemmeunderviseren skal i samarbejde med skoleinspektøren og viceskoleinspektøren planlægge hvilke lærer fra byskolen hun/han skal følge i undervisningen.

# Kommune Kujallermi Atuarfeqarnermut Ingerlatsivimmi sulisut

## Personale i Forvaltningen for skole i Kommune Kujalleq



# Angerlarsimaffimmi atuartitsinermi aallaarterlaannut

## Nybegynder som hjemmeunderviser

Angerlarsimaffimmi atuartitsisunngorsimagaanni angerlarsimaffimmi atuartitsinissaq angajoqqaat akisussaaffigaat. Atuartuuteqarnermi eqqumaffissat arlaqarput, soorlu:

- Siullerpaamik atuartuuteqalernissaq pillugu illoqarfimmi atuarfimmumut immaqaluunniit Inerisaanermut Ingerlatsivimmumut paasiniaasinnaavutit. Immaqaluunniit nunaqarfiup/savaateqarfiup illoqarfimmut attuumassuteqarfiata atuarfianut paasiniaasinnaavutit.
- Savaateqarfimmumut nunaqarfimmulluunniit atuarfeqanngitsumut nuuttussanut atuartup illoqarfimmi atuarfigisimasaanni ilinniartitsisui isumasiorfigineqarsinnaapput, atuartitsineq atuartitsissutissallu eqqarsaatigalugit.
- Nuussimanermumut uppernarsaat Folkeregisterimut tigusareernerup kingorna Inerisaanermumut Ingerlatsivimmumut savaateqarfimmi nunaqarfimmi atuarfeqanngitsuni angerlarsimaffimmi atuartitsisarneq pillugu ataqatigiissaarisunut, Avijâja K. Simonsen-imut [avks@kujalleq.gl](mailto:avks@kujalleq.gl) immaqaluunniit Karen Nielsen, [kani@kujalleq.gl](mailto:kani@kujalleq.gl) immaqaluunniit illoqarfimmi atuarfiup pisortaaneranut saaffiginnissaatit.
- Atuartussap/-sat skemaliunnissaa. Klassi sorlermi atuartuua/-pat? Suut fagit atuartitsiffiussappat?
- Atuakkat atuarnermullu atortut nunaqarfik savaateqarfissinnut qaninnermut piumasinnaavasi. Aamma nuuffissinniit atuakkat pigisai atuarfik isumaqatigalugu nassarumasinnaavasi.

Illoqarfiup qanittuaniittut nunaqarfiit savaateqarfiillu attuumassuteqarfiit aajuku:

Nanortalik: Aappilattoq, Narsarmijit, Tasiusaq, Ammassivik.

Qaqortoq: Alluitsup Paa, Saarloq, Eqalugaarsuit (nunaqarfik), Igaliku, Saqqaa, Tasilikulooq, Qanisartuut, Qassimiut, Eqalugaarsuit (savaateqarfik), Upernaviarsuk.

Narsaq: Qassiarsuk, Narsarsuaq, Kangerlua, Nunataaq, Kiattuut.

*Som nybegynder som hjemmeunderviser, er det forældreansvar at undervise ens børn i skolealder. Der er derfor flere punkter man skal være opmærksom på, fx:*

- *For dem der skal have deres børn i skole første gang, kan kontakte byskolen eller Inerisaanermumut Ingerlatsivik for oplysninger og informationer. Eller også kan du kontakte bygdeskolen.*
- *For dem der skal flytte til færeholdersted eller en bygd uden en skole, kan man kontakte skolebarnets nuværende skole og snakke med lærerne om undervisning, skema og materialer.*
- *Efter at have fået indflytningspapir fra Folkeregistret, sendes dette til den der er tovholderne om hjemmeundervisning i færeholderstederne og bygder uden en skole i Inerisaanermumut*

Ingerlatsivik: Avijâja K. Simonsen, [avks@kujalleq.gl](mailto:avks@kujalleq.gl) eller Karen Nielsen, [kani@kujalleq.gl](mailto:kani@kujalleq.gl) eller byskolens skoleinspektør.

- Lave skema til eleven/-er. Hvilke klasse går eleven/-erne i? Hvilke undervisningsfag har man?
- I kan skaffe bøger og undervisningsmaterialer hos den nærliggende bygde- eller byskole. Og i kan aftale med den nuværende skole, om eleven kan medtage bøgerne de allerede har til færeholderstedet.

Her får du stedernes og bygdernes tilhørsforhold:

Nanortalik: Appilattoq, Narsarmijit, Tasiusaq, Ammassivik.

Qaqortoq: Alluitsup Paa, Saarloq, Eqalugaarsuit (nunaqarfik), Igaliku, Saqqaa, Tasilikuloq, Qanisartuut, Qassimiut, Eqalugaarsuit (savaateqarfik), Upernaviarsuk.

Narsaq: Qassiarsuk, Narsarsuaq, Kangerlua, Nunataaq, Kiattuut.





## Kapitel 8

### *Undervisning i hjemmet m.v.*

§ 24. Hvis forældrene selv vil sørge for undervisning af deres børn i den undervisningspligtige alder, skal de meddele det skriftligt til kommunalbestyrelsen i børnenes bopælskommune, før undervisningen begynder (*dette skal ske et skoleår ad gangen*).

Stk. 2. Meddelelsen skal indeholde oplysninger om, hvilke børn der skal deltage i undervisningen, hvor undervisningen foregår, og hvem der skal undervise børnene.

§ 25. Kommunalbestyrelsen i barnets bopælskommune fører tilsyn med den undervisning, barnet får i hjemmet m.v.

Stk. 2. Kommunalbestyrelsen kan hvert år lade afholde prøver i et eller flere af folkeskolens fag for at sikre, at undervisningen står mål med, hvad der almindeligvis kræves i folkeskolen. Den, der har undervist børnene, leder prøverne efter aftale med kommunalbestyrelsen.

Stk. 3. Skønnes det, at undervisningen ikke har stået mål med, hvad der almindeligvis kræves i folkeskolen, underretter kommunalbestyrelsen forældrene om, at der vil blive afholdt en ny prøve efter 3 måneder, og at børnene skal undervises i en skole, hvis undervisningen stadig ikke står mål med, hvad der almindeligvis kræves i folkeskolen.

§ 26. Undervisning i hjemmet m.v. kan forberede til de til enhver tid gældende afsluttende evalueringer og prøver i folkeskolen. Landsstyret kan fastsætte regler herom.

## Kapitel 9

### *Forældrenes rettigheder og pligter*

§ 27. Forældrenes rettigheder og pligter efter denne lov samt efter regler, herunder vedtægter, udstedt i medfør af denne lov tilkommer og påhviler den eller de personer, som har forældremyndigheden over barnet.

Stk. 2. Bortset fra spørgsmålet om skolegangens begyndelse og varighed kan skolen anse den, der faktisk sørger for barnet, for bemyndiget til at handle på forældremyndighedsindehavers vegne.

## Atuartitsineq pillugu Inatsit nr. 15

**Atuarfik pillugu Inatsisartut inatsississaattut siunnersuut nr. 15, 3. December 2012-imeersoq.**

**Kapitali 2**     *Atuarfiup siunertaa tunngavialu*

**§ 2.** Atuarfiup angerlarsimaffik suleqatigalugu pisussaaffigaa

- 1) ilikkagassanik pisinnaasassanillu pisariaqartunik tamanik atuartoq inooqataanikkut tunuliaqutai apeqqutaatinnagit pissarsitissallugu,
- 2) atuartup piginnaasai ineriartortissallugit, peqqissutsikkut, inooqataanikkut misigissutsitigullu inerikkiartorneq ilaatillugu,
- 3) atuartup toqqissisimasumik namminersortumillu inooqataalernissaanut peqataassalluni,
- 4) tatisimaneqanngitsumik isumaliorsinnaaneq akaarinninnerlu atuartumi siuarsassallugit,
- 5) atuartut akornanni aamma ilinniartitsisut atuartullu akornanni akisussaaqatigiinneq suleqatigiinnerlu nukittorsassallugit kiisalu,
- 6) atuartut immikkut pisariaqartitalit immikkut isiginiarneqassasut.

*Imm. 2.* Atuarfiup ilikkartitsiniarnermini avatangiisit peqqinnartut toqqissisimanartullu neqeroorutigissavai, taamaasiornermigullu atuartup namminersortumik eqqarsarsinnaanera, akuersaaginnarani nammineq isummersinnaassuseqarnerminik piginnaassusai, isummaminik, nammineq isiginnittaatsiminik misigissutsiminillu oqaatiginnissinnaassuseqarnera kiisalu anguniakkaminik angusiniarsinnaassutsimigut, allanngortitseriarsinnaassutsimigut, tunniussimassutsimigut pilersitseriarsinnaassutsimigullu piginnaasai siuarsassallugit.

*Imm. 3.* Atuarfiup atuartitsinermini atuartoq piginnaasassanik, suleriaatsinik atuagarsornikkullu piginnaasassanik iluaqutaasussanik pissarsinissamut periarfississavaa, taakkununga ilaatinneqassapput atuartup piginnaasaminik ineriartortitsisinnaanissaa, ilinniagaqarnissamut inuutissarsiutitaarnissamullu piareersarnek kiisalu tamatigoortumik saqqummiusseriarsinnaaneq oqaatsinillu piginnaasat tamatigoortut.

*Imm. 4.* Atuarfiup ulluinnarni ingerlatsinini sulininilu imatut sinaakkusersussavaa, atuartoq imminut naleqartinnerminik, imminut tatiginnerminik, suleqateqarsinnaassuseqarnerminik, akisussaassuseqarnerminik inunnullu allanut ataqqinninnerminik ineriartortitsisinnaalersillugu.

*Imm. 5.* Atuarfiup suliadini tamani atuartup inuiaqatigiinni kinaassutsiminik, kulturiminik pingaartitaminillu paasinninnerminik ilisimasaminillu ineriartortitsinissaa tunngavilissavaa, inuiaat allat kulturiinik ilisimasaqarnera paasinnissinnaaneralu ineriartortissavaa, oqartussaaqataanermik eqqarsartaatsimut iseriartuaartinneqarnissaa isumagissavaa kiisalu oqartussaaqataanerminut, pisinnaatitaaffeqarnerminut, pisussaaffeqarnerminut inuiaqatigiillu ineriartornerannut pinngortitamullu naleqqussarniarnerminut atuartup nammineq akisussaaqataanerminik paasinnissinnaanera ineriartortissallugu.

### *Nukarlerni atuartsineq*

**§ 11.** Nukarlerni atuartsineq aqqissuunneqassaaq meeqqanut sulii atualingitsunut sammisat nangillugit.

*Imm. 2.* Nukarlerni atuartsissutit qanitariissut ukuupput:

- 1) oqaatsit tassaasut kalaallit qallunaallu oqaasii,
- 2) kulturi aamma inuiaqatigiit tassaasut inuiaqatigiilerineq aamma upperisalerineq isumalioqqissaarnerlu,
- 3) matematikki pinngortitarlu tassaasut matematikki pinngortitalerinerlu,
- 4) inuttut inerikkiartorneq, kiisalu
- 5) atuartsissutit qanitariissut ilinniartitsissutissat sumiiffinni ataasiakkaani toqqagassat.

*Imm.3.* Oqaatsinik atuartsinermut aammattaq ilaassapput allamiut oqaasiinik piginnaasaannik inerisaaniarluni pilersitsiffiusumik sammisaqartitsineq. Atuartsissutini qanitariissuni oqaatsini oqaatsit allat sammineqarsinnaapput.

### *Akullerni atuartsineq*

**§ 12.** Akullerni atuartsissutit qanitariissut ukuupput:

- 1) oqaatsit tassaasut kalaallit, qallunaat tuluillu oqaasii kiisalu allamiut oqaasiisa pingajui,
- 2) kulturi inuiaqatigiillu tassaasut inuiaqatigiilerineq aamma upperisalerineq isumalioqqissaarnerlu,
- 3) matematikki pinngortitarlu tassaasut matematikki pinngortitalerinerlu,
- 4) inuttut inerikkiartorneq kiisalu
- 5) ilinniartitsissutissat sumiiffinni ataasiakkaani toqqagassat.

*Imm. 2.* Oqaatsinik atuartsinermut ilaassinnaapput oqaatsit allat.

*Imm. 3.* Atuartut akullerni atuartut siunnersorneqassapput ilinniagaqarnissamut suliffissatullu qinigassat pillugit.

### *Iliusissanik pilersaarutit aamma atuartut mappii*

**§ 19.** Atuartup ilinniartitsisorisani isumasioqatigalugit iliuusissani pilersaarusiussavai, pilersaarusiartu ingerlaavartumik naliliinermut ilaatinneqassaaq, tak. § 22, imm. 1 aamma 2, taannalu atuartup atuartinneqarnerata ilinniagaqatiginniarneratalu ingerlateqqinneqarnissaanut tunngaviusaaq.

*Imm. 2.* Iliusissanik pilersaarummi naliliinerni angusat aamma iliuseqarnissami piviusunngortissallugit aalajangiussat ilaassapput. Atuartut atuarunnaartussat eqqarsaatigalugit iliuusissanik pilersaarutit atuartup siunissami ilinniagaqarnissamut suliffissaqarnissamullu anguniagai pillugit paasissutissanik imaqassapput, tassunga ilanngullugit anguniakkat angunissaannut piumasaqaataasut.

Atuafik pillugu Inatsit tamaat atuarneqarsinnaavoq nittartagatigut uunga iserlutit:

[https://nalunaarutit.gl/Groenlandsk-lovgivning/2023/Selvstyrets-lovbekendtgoerelse-nr-19-af-27-04-2023?sc\\_lang=kl-GL](https://nalunaarutit.gl/Groenlandsk-lovgivning/2023/Selvstyrets-lovbekendtgoerelse-nr-19-af-27-04-2023?sc_lang=kl-GL)

Iliusissatut pilersaarusiortit uani nassaarineqarsinnaapput:

[https://iserasuaat.gl/emner/folkeskole/loebende-evaluering/angusakka?sc\\_lang=kl-gl](https://iserasuaat.gl/emner/folkeskole/loebende-evaluering/angusakka?sc_lang=kl-gl)

# Folkeskoleloven nr. 15

## Kapitel 2 Folkeskolens formål og grundlag

§ 2. Folkeskolens opgave er i samarbejde med hjemmet:

- 1) at medvirke til, at eleven tilegner sig alle nødvendige kundskaber og færdigheder uanset social baggrund,
- 2) at medvirke til at udvikle elevens anlæg og evner og fremme elevens sundhedsmæssige, sociale og emotionelle udvikling,
- 3) at medvirke til, at eleven kan skabe sig et harmonisk og selvstændigt liv,
- 4) at fremme åndsfrihed og tolerance hos eleven,
- 5) at styrke medansvar og samarbejde mellem eleverne og mellem lærerne og eleven, og
- 6) at tilgodese elever med særlige behov.

*Stk. 2.* Folkeskolen skal tilbyde et sundt og trygt læringsmiljø, der fremmer elevens evne til selvstændig tænkning og kritisk stillingtagen, evne til at give udtryk for egne meninger, holdninger og følelser samt målrettethed, omstillingsevne, engagement og kreativitet.

*Stk. 3.* Folkeskolens undervisning skal give eleven mulighed for at tilegne sig nyttige kundskaber, arbejdsformer og faglige kompetencer, at udvikle individuelle evner og forberede sig til uddannelse og erhverv samt at tilegne sig alsidige udtryksformer og sproglige kompetencer.

*Stk. 4.* Folkeskolen skal skabe sådanne rammer for dagligdagen og arbejdet i skolen, at eleven udvikler sit selvværd og sin selvtillid samt sine evner til samarbejde, sin ansvarsfølelse og sin respekt for andre mennesker.

*Stk. 5.* Folkeskolens hele virksomhed skal skabe grundlag for, at eleven udvikler sin viden om og forståelse af egen samfundsmæssige identitet, kultur og værdier, tilegner sig viden om og udvikler forståelse for andre kulturer, indføres i en demokratisk tankegang og bliver bevidst om egne demokratiske rettigheder og pligter samt udvikler forståelse for eget ansvar over for samfundets udvikling og dets samspil med naturen.

### *Undervisningen på yngstetrinnet*

**§ 11.** Yngstetrinnet tilrettelægges som en fortsættelse af førskoleområdet.

*Stk. 2.* På yngstetrinnet omfatter undervisningen fagområderne:

- 1) sprog omfattende fagene grønlandsk og dansk,
- 2) kultur og samfund omfattende fagene samfundsfag samt religion og filosofi,
- 3) matematik og natur omfattende fagene matematik og naturfag,
- 4) personlig udvikling, og
- 5) fagområdet lokale valg.

*Stk. 3.* Fagområdet sprog omfatter tillige sprogudviklende kreative aktiviteter med andre sprog. Fagområdet sprog kan endvidere omfatte andre sprog.

### *Undervisningen på mellemtrinnet*

**§ 12.** På mellemtrinnet omfatter undervisningen fagområderne

- 1) sprog omfattende fagene grønlandsk, dansk og engelsk,
- 2) kultur og samfund omfattende fagene samfundsfag samt religion og filosofi,
- 3) matematik og natur omfattende fagene matematik og naturfag,
- 4) personlig udvikling og
- 5) lokale valg.

*Stk. 2.* Fagområdet sprog kan endvidere omfatte andre sprog.

*Stk. 3.* Elever på mellemtrinnet skal vejledes om uddannelses- og erhvervsvalg.

### *Handleplaner og elevmapper*

**§ 19.** Eleven udarbejder i samråd med sine lærere en handleplan, som indgår i den løbende evaluering, jf. § 22, stk. 1 og 2, og danner udgangspunkt for elevens videre undervisnings- og uddannelsesforløb.

*Stk. 2.* Handleplanen skal indeholde resultater af evalueringen og den besluttede opfølgning på denne. I forhold til afgangselever skal handleplanen indeholde oplysninger om, hvilke mål eleven har for sin fremtidige uddannelse eller erhvervsvalg, herunder om forudsætningerne for at opnå målene.

Lov om folkeskolen kan læses her: [https://nalunaarutit.gl/Groenlandsk-lovgivning/2023/Selvstyrets-lovbekendtgørelse-nr-19-af-27-04-2023?sc\\_lang=da](https://nalunaarutit.gl/Groenlandsk-lovgivning/2023/Selvstyrets-lovbekendtgørelse-nr-19-af-27-04-2023?sc_lang=da)

Handleplaner kan ses her [https://iserasuaat.gl/emner/folkeskole/loebende-evaluering/angusakka?sc\\_lang=da](https://iserasuaat.gl/emner/folkeskole/loebende-evaluering/angusakka?sc_lang=da) Tryk på emnet "Handleplan – OBLIKATORISK"

# Ilinniartitaanermut Aqutsisoqarfik, Nuuk

## Uddannelsesstyrelsen, Nuuk

Inerisaavik Ilisimatusarfiup ataani Ilinniarnermik Ilisimatusarfimmi immikkoortortaavoq. Ilinniarnermik Ilisimatusarfimmi immikkoortortat marluupput, aappaa tassaalluni ilinniartitsisunngorniarnermik ilinniartitsisunillu ilinniartitseqqinnermik immikkoortortaq.

Inerisaaviup salliutillugu siunertaraa atuartut ataasiakkaat, meeqqat atuarfiata anguniagai – Atuarfik pillugu inatsit nr 15, 3.december 2012-meersoq tunngavigalugit ilinniarnernata nukittorsarnissaa meeqqallu inuiaqatigiinni kalaallini, nunarsuarmilu tamarmi, inooqataanissaminut tunuliaqutaqarlualersinnissaat. Taamaattumik pingaartuuvoq atuarfeqarfiup ilinniartitsisullu tamarmiusut inuiaqatigiit ineriartornerata kingunerisaanik tunngaveqartumik piumasaasunik naammassinninnaanissaat najukkami pissutsit Namminersorlutillu Oqartussat angunigaat tunngavigalugit.

Nalilersuisarfimmi isumagineqartarpoq nalilersuinnermut atortussat ineriartortinneqarnerat aammalu avataaniit alloriarfinnik nukarlernik akullernillu nalilersuinnermi atortussanik ineriartortitsineq. Tamatuma saniatigut immikkoortortap suliaraa atuarfimmut ilinniartitsinermullu kisitsisinik naatsorsueqqissaarnek, sukumiisumik misissuineq, uppersarsaaneq ilisimatitsinerlu aqutigalugit qarasaasiap takussutissanik toqqorteriffiup (database-p) annertusarneqarnera.

Atuartitsinermi atortunik naqiterisitsisarfik, Ilinniusiorfik, aamma Inerisaavimmut atavoq.

Naqiterisitsisarfik atuartitsinermi atortussanik saqqummiussisarpoq kalaallit meeqqanut atuarfianni ilinniagassatut ilitsersuutaasunut naleqqussarsimasunik. Atuartitsinermut atortussat Ilinniusiorfimmeersut atuarfeqarfimmut atugassanngortinneqartarput akeqanngitsumik.

*Inerisaavik er et center under Ilisimatusarfiks Institut for Læring. Instituttet består af Ilinniarfissuaq, afdeling for læreruddannelse og lærernes efter- og videreuddannelse.*

*Inerisaaviks hovedopgave er at understøtte den enkelte elevs kompetenceudvikling i henhold til folkeskolens formål som beskrevet i Inatsisartutlov nr.15 af 3.december 2012 om folkeskolen. - samt give børnene en ballast til at begå sig i det grønlandske samfund og i det globale samfund i det hele taget.*

*Derfor er det vigtigt, at uddannelsessystemet og den enkelte lærer honorerer de krav, som samfundsudviklingen medfører i forhold til lokale forhold og Selvstyrets målsætninger.*

*Evalueringsafdelingen er en af instituttets afdelinger. Her varetages udviklingen af redskaber til brug for den interne evaluering og for den eksterne trinevaluering på yngste- og mellemtrinnet. Derudover opbygger afdelingen en administrativ skole- og uddannelsesdatabase med henblik på statistik, a Endelig er undervisningsmiddelforlaget Ilinniusiorfik også tilknyttet Inerisaavik. Forlaget udgiver undervisningsmaterialer, der er afstemt efter de vejledende læseplaner for den grønlandske folkeskole. Undervisningsmaterialerne fra Ilinniusiorfik stilles gratis til rådighed for skolevæsenet analyse, dokumentation og information.*

Ilinniartitaanermut Aqutsisoqarfik/ Uddannelsesstyrelsen, Postbox 1610 3900 Nuuk Tlf. 385770

## Ilikkagassatut Pilersaarutit /

### Lærerplaner

1.-3 klassinut pilersaarutit

4.- 7.klassinut pilersaarutit

8. – 10.klassinut pilersaarutit

Nukarlerni

Akullerni

Angajullerni

Ilikkagassatut pilersaarutit atuartup fagikkaanni ilikkassai aaliangersimasut allattoqqapput. Ilikkagassaq/anguniagaq, atuartitsinerullu imassaa kiisalu qanoq naliliineq ingerlanneqarsinnaanersoq siunnersuutinik imaqarpoq. Mappe Ilikkagassatut Pilersaarutit atuarfik savaateqarfissinnut qaninnerusumut piumaneqarsinnaapput, imaluunniit quppernerit pisariaqartitatit kopeersinnaavatit. Aamma internettikkut uani aaneqarsinnaavoq:

[https://iserasuaat.gl/emner/folkeskole/laeringsmaal?sc\\_lang=kl-gl](https://iserasuaat.gl/emner/folkeskole/laeringsmaal?sc_lang=kl-gl)

*Læseplanerne indeholder hvad eleverne skal lærer i alle fagene. Du kan se hvad Læringsmålet er, vejledning til undervisning samt evaluering af det. Du kan låne mapperne eller kopierer de sider du har behov for hos den nærliggende bygdeskole eller byskole. Ellers kan hente den i nettet:*

[https://iserasuaat.gl/emner/folkeskole/laeringsmaal?sc\\_lang=da](https://iserasuaat.gl/emner/folkeskole/laeringsmaal?sc_lang=da)

## Atuartitsinermi atuakkat atortussallu /

### Undervisningsmaterialer

Atuartitsinermi atuakkat atortussiallu pissarsiarisinnaavatit, atuarfik qaninnerusarsi imaluuniit illoqarfimi atuarfik.





Aamma Ilinniartitaanermut Aqutsisoqarfik aqqutigalugu allatsissivianni pissarsiarisinnaavatit nittartakkakut uunga: [https://iserasuaat.gl/emner/folkeskole/ilinniuisiorfik?sc\\_lang=kl-gl](https://iserasuaat.gl/emner/folkeskole/ilinniuisiorfik?sc_lang=kl-gl)

Ilinniuisiorfiup atuartsissutissatut saqqummersitai atuarfinni pissarsiarineqarsinnaapput.

Meeqqat atuarfii imaluunniit inuunnaat ilinniusianik inniminniisinnaapput Ilinniartitaanermut Aqutsisoqarfiup lageria aqqutigalugu:

### Toqqorsivik / Nassiussuisarfik

Inuaraq Petersen  
Aqutsisoq  
(+299) 34 61 56  
[ipet@nanoq.gl](mailto:ipet@nanoq.gl)

Peter Langendorff Hansen  
Ilusilersuisoq  
(+299) 34 62 16  
[plha@nanoq.gl](mailto:plha@nanoq.gl)

Åge Rasmussen  
Sulisoq  
(+299) 34 62 59  
[aara@nanoq.gl](mailto:aara@nanoq.gl)

Johan Boassen  
Sulisoq  
(+299) 34 62 88  
[jobo@nanoq.gl](mailto:jobo@nanoq.gl)

Christian Oster  
Naqiterisoq  
(+299) 34 62 74  
[chos@nanoq.gl](mailto:chos@nanoq.gl)

I kan hente undervisningsmaterialer hos jeres nærliggende skole. Du kan også bestille materialer på: [https://iserasuaat.gl/emner/folkeskole/ilinniuisiorfik?sc\\_lang=da](https://iserasuaat.gl/emner/folkeskole/ilinniuisiorfik?sc_lang=da)

Lærerbøger der er udgivet via Ilinniuisiorfik findes i skolerne.

Skoler og private kan bestiller materialer fra Uddannelsesstyrelsens lager

### Lager og produktion

Inuaraq Petersen  
Lagerchef  
(+299) 34 61 56  
[ipet@nanoq.gl](mailto:ipet@nanoq.gl)

Peter Langendorff Hansen  
Grafiker  
(+299) 34 62 16  
[plha@nanoq.gl](mailto:plha@nanoq.gl)

Åge Rasmussen  
Lagermedarbejder  
(+299) 34 62 59  
[aara@nanoq.gl](mailto:aara@nanoq.gl)

Johan Boassen  
Lagermedarbejder  
(+299) 34 62 88  
[jobo@nanoq.gl](mailto:jobo@nanoq.gl)

Christian Oster  
Trykker  
(+299) 34 62 74  
[chos@nanoq.gl](mailto:chos@nanoq.gl)

Jakob Schmidt  
Lagermedarbejder  
(+299) 34 62 90  
[jaks@nanoq.gl](mailto:jaks@nanoq.gl)

## Angusakka

Atuartup atualeqqaarneraniit fagini ilikkarusutani immersuiffimmut immersortassavai, taakkulu atuartitsinnermi najoqqutarineqassapput. Angusakka immersugassat aasigiinngitsuupput, aaneqarsinnaallutillu Ilinniartitaanermut Aqutsisoqarfiup mittartagaanni:

[https://iserasuaat.gl/emner/folkeskole/loebende-evaluering/angusakka?sc\\_lang=kl-gl](https://iserasuaat.gl/emner/folkeskole/loebende-evaluering/angusakka?sc_lang=kl-gl)

Aamma atuarfimmi sumiluunniit pissarsiarineqarsinnaapput.

*Allerede fra elevens første dag, skal eleven udfylde sine mål for læring ind i Angusakka, som underviseren bruger til sine undervisningsplan. Angusakka kan hentes i Uddannelsesstyrelsens hjemmeside: [https://iserasuaat.gl/emner/folkeskole/loebende-evaluering/angusakka?sc\\_lang=da](https://iserasuaat.gl/emner/folkeskole/loebende-evaluering/angusakka?sc_lang=da)*

*Ellers kan de altid hentes hos alle skoler.*

## Alloriarfinni misilitsinneq / Trintest

Atuartut alloriarfinni misilitsinneqartarput 3. Aamma 7. Klassimi. Misilitsinnermi siunertaavoq atuartoq fagini aaliangersimasuni angusatigut killiffia, taannalu aallaavigalugu sutigut ineriartornissaannut ikorfartorneqassanersoq. Alloriarfinni misilitsittussateqaruit atuarfik qaninnerusoq isumaqatigiissutigalugu atuarfimmi atuartut peqatigalugit misilitseqataasinnaavoq.

*Der laves Trintest når eleven går i 3. og 7.klasse. Trintestresultater er til, for at se elevens faglige færdigheder i nogle fag og for at se hvor man skal støtte eleven til videreudvikling. Hvis du har en elev der skal til trintest, opfordres du at aftale med læreren i den nærliggende skole hvornår din elev kan testes med de andre elever på skole.*

# MISI

## Meeqqanik Inuusuttunillu “Siunnersuisarfik MISI” sunaava?

Meeqqanik inuusuttunillu “Siunnersuisarfik MISI” siunnersuisarfiuvoq meeqqanut inuusuttunullu ineriartorneranut tunngasunik siunnersorneqarusukkaanni saaffigineqarsinnaasoq. “Siunnersuisarfik MISI” Kommune Kujallermi Inerisaanermut Ingerlatsiviup ataanippoq.

Qaqortoq, Narsaq Nanortalillu, taakkulu nunaqarfittai, savaateqarfittaallu sullitarivai.

“Siunnersuisarfiup MISI”-p qitiusumik suliaraa angajoqqaat, meeqqerisut atuarfimmilu sulisut ikiorserniassallugit, taamalu meeqqerivinni – inuusuttuaqqanullu tunngasuni suliffeqarfinni ikiorseeqataassalluni- meeqqat TAMARMIK toqqissimasuunissaat, ilikkiagaqarnissaat ineriartornissaanullu periarfissaqarluarnissaat anguniarlugu.

## “Siunnersuisarfiup MISI”-p suna neqeroorutigisinnaavai?

“Siunnersuisarfimmi MISI”-mi sulisut meeqqat ineriartornerannut tunngasunik naliliisinnaapput. Misissuineq aallaavigalugu MISI-mi meeqqap ajornartorsiutigisinnaasai qanoq isilluni taakku ikiorserneqarsinnaanersut angajoqqaat, ilinniartitsisut immaqaluunniit perorsaasut peqatigalugit siunnersuusiortarpoq.

“Siunnersuisarfik MISI” susassaqtunut assigiinngitsunut, soorlu Isumaginninnermut Ingerlatsivimmut aamma peqqinnissaqarfimmut, attaveqartarpoq.

## Ajornartorsiutit sorliit?

“Siunnersuisarfiup MISI”-p neqeroorutai meeqqanut inuusuttuaqqanullu assigiinngitsorpassuarnik ajornartorsiutilinnut sammisuupput. Soorlu makku:

- Meeqqat arlaatigut pissusissamisuunngitsumik ineriartortut, ass. oqalunniarnikkut, aalaatikkut, nammineersinnaanikkut.
- Meeqqat inuusuttuaqqallu arlaannik innarluuteqarnertik peqqutigalugu immikkut ittumik ikiorneqarnissaminnik pisariaqartitalit.
- Meeqqat eqqarsartaatsikkut nalinginnaasumik ineriartunngitsut, ass. ADHD, autisme.
- Meeqqat kinaassutsikkut ineriartornerminni ajornartorsiutillit, ass. Misigissutsikkut inooqataanikkut attaveqarniarnermikkullu ajornartorsiutillit, meeqqat arlaanik peqquteqarlutik ilungersuutillit
- Meeqqat atuarfimmi ilikkarniarnerminni ajornartorsiutillit, ass. atuarsinnaanikkut, allassinnaanikkut immqaluunniit atuarsinnaanngitsut allassinnaanngitsut kisitsinermilu ajornartorsiutillit.
- ersissuteqartut imaluunniit sakkortuunik pissusilersortut.

## Kikkut “Siunnersuisarfik MISI”-mut saaffiginnissinnaappat?

Kikkulluunniit meeraq pillugu ikiorneqartariaqarlutik misigisut “Siunnersuisarfik MISI”-mut saaffiginnissinnaapput. Angajoqqaat meeqqatik pillugit saaffiginnissinnaapput.

Atuarfiit, meeqqeriviit, inunnik isumaginnittoqarfik, napparsimaveqarfik allanilluunniit meeqqat inuusuttuaqqallu pillugit sullissisut aamma “Siunnersuisarfik MISI”-mut saaffiginnissinnaapput.

## **Hvad er "Siunnersuisarfik MISI"?**

"Rådgivningscenter om børn og unge MISI" er et rådgivningssted, man kan henvende sig til for at få råd og vejledning vedrørende børn og unges udvikling mellem 0-18 år. "Siunnersuisarfik MISI" hører ind under Inerisaanermut Ingerlatsivik.

"Siunnersuisarfik MISI" servicerer Byerne Qaqortoq, Narsaq og Nanortalik samt deres respektive bygder samt fåreholdersteder. "Siunnersuisafiup MISI"s kerneopgave er at hjælpe forældre og personale i skoler og børne- og ungdomsinstitutioner med at sørge for, at ALLE børn trives, har optimale muligheder for at lære og udvikle sig bedst muligt.

## **Hvad kan "Siunnersuisarfik MISI" tilbyde?**

Medarbejderne ved "Siunnersuisarfik MISI" kan lave vurderinger af børn og unge med vanskeligheder. På grundlag af en undersøgelse søger MISI sammen med forældre, lærere eller pædagoger at nå frem til en fælles forståelse af barnets vanskeligheder og stiller forslag om, hvordan disse bedst afhjælpes.

"Siunnersuisarfik MISI" formidler kontakt til andre sagkyndige, til institutioner inden for socialforvaltningen og sundhedsvæsenet.

## **Hvilke vanskeligheder?**

"Siunnersuisarfik MISI"s tilbud gælder for børn og unge under 18 år med mange forskellige former for vanskeligheder. Det kan f.eks. dreje sig om:

- Børn, som har udviklingsmæssige og funktionsmæssige problematikker, f.eks. sproglige og/eller motoriske vanskeligheder
- Børn og unge, som på grund af et handicap har brug for særlig hjælp og støtte.
- Børn der udviklingsmæssige vanskeligheder såsom ADHD, autisme.
- Børn og unge, som viser tydelige tegn på følelsesmæssige, sociale og kontaktmæssige vanskeligheder - børn, som af en eller anden grund ikke trives.
- Børn, som har vanskeligheder med at lære bestemte funktioner, f.eks. lærer langsomt at læse og/eller skrive, eller ikke kan læse og skrive eller har vanskeligheder med matematik.
- Børn der har angst eller har en voldsom adfærd.

## **Hvem kan kontakte "Siunnersuisarfik MISI"?**

Alle, der føler behov for hjælp omkring et barn, kan henvende sig til "Siunnersuisarfik MISI". Forældre kan henvende sig for at få rådgivning.

Skoler og børne-institutioner, socialforvaltninger og fra sundhedsvæsenet kan også henvende sig til "Siunnersuisarfik MISI".

### **Adresse til MISI:**

"Siunnersuisarfik MISI", Augo Lyngesvej B-1262, Postbox 520 3920 Qaqortoq. Tlf: 645433

Leder:

**Eqqaamaqquneqarpoq** angerlarsimaffimmi atuartitsisoqarnissaa kissaatigineqarpat ukiut atuarfiusut ataasiakkaarlugit qinnuteqaatigineqartassammat. Qinnuteqarfissamut immersuiffissaq illoqarfiup atuarfianut noqqaassutigineqarsinnaavoq.

**Husk** at hvert skoleår skal der søges ønske om hjemmeundervisning, hvis der er ønske om hjemmeundervisning. Kontakt byskolen for ansøgningsformular.

