

## Qaartitserutissaasivik, Qaqortoq

Kommune Kujalleq Kommunimut Pilersaarutaata 2017-28-ip Tapiata Normua 5  
Immikkoortuo Ilaa 200-E7

## Sprængstofdepot, Qaqortoq

Kommuneplantillæg nr. 5 til Kujalleq Kommuneplan 2017-28  
Delområde 200-E7

Overordnede og detaljerede bestemmelser for nyt område til tekniske formål  
med arealer til sprængstofdepot ved Nuiariaq/Mittarfiup aqq. i Qaqortoq

Qaqortumi Nuiariami / Mittarfeqarfiup aqqutaani teknikkikkut atugassiaq, tassa qaartiterutissaasivik, nutaaq  
pillugu ataatsimut aalajangersakkat kiisalu aalajangersakkat sukumiisut



KPT QAQ 200-E07  
Qaartitserutissaasivik, Qaqortoq

Kommune Kujalleq Kommunimut Pilersaarutaata 2017-28-ip Tapiata Normua 5.

Immikkoortortaq **QAQ 200-E07**-ip pilersaarutaa.

Pilersaarummut ilaapput illoqarfiup ilaa nutaaq kiisalu piffimmut aalajangersakkat kiisalu qaartiterutissaassivimmik sanaartorfissamik immikkoortitsineq.

Illoqarfiup ilaanut nutaamut aalajangersakkanik pingaarnernik aalajangersaaneq nutaamik mittarfiliornermut atatillugu qaartiterutissaassivimmik ajornarunnaarsitsiniarluni.

Kommunip pilersaarutaanut tapiliusseq attaveqaatinut, sanaartornermut Komunalbestyrelsesemi akuersissutigineqarpoq.  
Ulloq: 18.12.2019.

Tamanut nalunaarutigineqartoq:  
Ulloq 7.10.2019-2.12.2019

Akerliliinerit, oqaaseqaatit allannguutissatullu siunnersuutit uunga nassiunnerisigut kommunimut tunniunneqassapput:

Teknik & Miljø  
Anders B Olsensvej B 900  
Postboks 514  
3920 Qaqortoq  
[teknik@kujalleq.gl](mailto:teknik@kujalleq.gl)

Tusarniaanermi akissutit piffissap tusarniaaffiusup iluani tunniunneqassapput.

Paasissutissat amerlanerit uunga saaffiginnilluni pissarsiarineqarsinnaapput:

**Kommune Kujalleq**  
Teknikkeqarnermut Avatangiisinullu Ingerlatsivik  
Anders B Olsensvej B 900  
Postboks 514  
3920 Qaqortoq  
[teknik@kujalleq.gl](mailto:teknik@kujalleq.gl)  
Oqarasuaat +299 704100

Aamma takukkit: <http://kujalleq2017.odeum.com/gl/>

KPT QAQ 200-E07  
Sprængstofdepot, Qaqortoq

Kommuneplantillæg nr. 5 til Kujalleq Kommuneplan 2017-28.

Delområdeplan for område **QAQ 200-E07**.

Planen omfatter udlæg af nyt delområde og fastlæggelse af detailområder og byggefelter for placering af sprængstofdepot.

Fastlæggelse af overordnede og detaljerede bestemmelser for nyt delområde for at muliggøre et sprængstofdepot i forbindelse med anlægsarbejdet for ny lufthavn.

Forslaget til Kommuneplantillægget er endeligt godkendt i Kommunalbestyrelsen den 18.12.2019.

Offentlig høring:  
Den 7.10.2019-2.12.2019

Indsigelser, bemærkninger og ændringsforslag afgives til kommunen ved fremsendelse til:

Teknik & Miljø  
Anders B Olsensvej B 900  
Postboks 514  
3920 Qaqortoq  
[teknik@kujalleq.gl](mailto:teknik@kujalleq.gl)

Høringssvar skal være afgivet inden for høringsperioden.

Yderligere information:

**Kommune Kujalleq**  
Teknik & Miljø  
Anders B Olsensvej B 900  
Postboks 514  
3920 Qaqortoq  
[teknik@kujalleq.gl](mailto:teknik@kujalleq.gl)  
Tlf +299 704100

Se også: <http://kujalleq2017.odeum.com/dk>

## KOMMUNIMUT PILERSAARUT SUNAAVA?

Pilersaarusiorneq aamma nunaminertat ator neqarnerat pillugit Inatsisartut inatsisaat nr. 17, 17. november 2010- meersoq malillugu, kommunalbestyrelsi pilersaarusiornermigut nunaminertanillu aqutsinermigut ingerlatsinermigullu, innuttaasut akornanni pissutsit tamakkiusumik naliliiffigeqqaarnerisigut kommunimi nunaminertat ator neqalertarnissaat pisussaaffigaa.

Taamaattumik pilersaarusiornermi tamakkiusumik assi-liartaliiussamik kommunimi pilersaarusiortoqarpoq, taamaalillunilu iliiusissat aalajangersimasut tassunga atatil-lugu innuttaasunit kommunalbestyrelsimiillu nalilerne-qarsinnaassallutik. Kommunimi pilersaarut kommunimi illoqarfiup ineriartornerani takussutissatut aallaavigine-qassaaq.

Kommunimi pilersaarummi kommunimi nunaminertat qanoq ator neqarnissaat pillugit kommunalbestyrelsi aalajangersaasarpoq. Illuliornermi, aqqusiniornermi, aqquseeqqanik pilersitsinermi, teknikkimut tunngasunik sanaartornermi il.il. qanoq inissiisoqassanersoq, qanorlu ilusiliisoqassanersoq pillugit nunaminertat assigiinngitsut iluinut aalajangersagaqarpoq.

Kommunimi pilersaarut allangortinneqarsinnaavoq – assersuutigalugu immikkoortut ilaat naammangippata, piffissamulluunniit naleqqutinngippata. Kommunimi pilersaarummut tapiliussap akuersissutigineratigut tamanna pisinnaanngussaaq.

Una pilersaarut Kommune Kujalleq 2017-imit 2028 tikillugu kommunip pilersaarusiornineqarneranut tapiliussaavoq.

Kommunip pilersaarusiornineqarneranut tapiliussaq nassuiaatitaqarpoq, tamatumani kommunip pilersaarusiornineqarnerani tapiliussakkut naatsorsuutigisat an-guniakkallu nassuarneqarlutik. Tamatuma kingorna aa-lajangersagartaqarpoq, immikkoortup ilaanut pingaar-nertut aalajangersagaasunik aammalu immikkoortup ila-anut immikkuualuttunik aalajangersagaqarluni, uani pi-neqartumi immikkoortup ilaanut assigiissumik. Taamaal-laar illunik, aqqusinernik, aqquseeqqanik, teknikkikkut atortulersuutinik assigisaanullu ilusilersuinissamat inissi-nissamullu immikkuualuttunut aalajangersagartaqarluni.

Kommunip pilersaarusiornineqarneranut tapiliussamat uunga aamma pilersaarutitut allanut tunngasunut paa-sissutissat uunga saaffiginnikkut pissarsiarineqarsinnaapput:

Kommune Kujalleq  
[teknik@kujalleq.gl](mailto:teknik@kujalleq.gl)  
 Tlf +299 704100

## HVAD ER EN KOMMUNEPLAN?

Efter Inatsisartutlov nr. 17 af 17. november 2010 om planlægning og arealanvendelse, har kommunalbestyrelsen gennem planlægning og administration pligt til at medvirke til, at arealerne inden for kommunen tages i anvendelse ud fra en samfundsmæssig helhedsvurdering.

Derfor udarbejdes kommuneplanen der giver et helhedsbillede af planlægningen, og derved får borgerne og kommunalbestyrelsen mulighed for at vurdere konkrete tiltag i sammenhæng. Kommuneplanen er det plandokument, der styrer den fremtidige fysiske udvikling i kommunen.

I kommuneplanen fastlægges kommunalbestyrelsen bestemmelser for, hvordan arealerne i kommunen skal anvendes. Inden for de forskellige arealer, er der bestemmelser for placeringen og udformningen af bygninger, veje, stier, tekniske anlæg osv.

Kommuneplanen kan ændres – f.eks. når den på nogle punkter ikke er tilstrækkelig eller tidssvarende. Dette kan ske ved vedtagelse af et kommuneplantillæg.

Denne plan er et tillæg til kommuneplanen for Kommune Kujalleq 2017-2028.

Selve kommuneplantillægget består af en redegørelsesdel hvor der redegøres for de forudsætninger og mål, der er for kommuneplantillægget. Herefter en bestemmelsesdel, der består af overordnede bestemmelser for delområdet og detaljerende bestemmelser for detailområdet, der i dette tilfælde er lig med delområdet. Blot med detaljerede bestemmelser for placering samt udformning af bygninger, veje, stier, tekniske anlæg osv.

Oplysninger om dette kommuneplantillæg og andre planforhold kan fås ved henvendelse til:

Kommune Kujalleq  
[teknik@kujalleq.gl](mailto:teknik@kujalleq.gl)  
 Tlf +299 704100



Immikkoortortami nutaami pissutsit pioreersut killeqarfillu | Eksisterende forhold og afgrænsning af delområdet

**IMARISAI**

NASSUIAANEQ ..... 5

A: Tunuliaqut ..... 5

B: Immikkoortortaq ullumikkut ..... 5

C: Kommunimut pilersaarutip tapiata siunertaa ..... 6

D: Kommunip pilersaarutip tapiata imai ..... 6

E: Pilersaarutinut allanut attuumassuteqarnera ..... 8

PINGAARNERTUT AALAJANGERSAKKAT ..... 11

AALAJANGERSAKKAT IMMIKKUT ITTUT ..... 13

AKUERSINERMUT UPPERNARSAAT ..... 17

INATSISITIGUT SUNNIUTIT ..... 18

ILANNGUSSAQ 1 | Atorneqarnissaa 200-E7 ..... 21

**INDHOLD**

REDEGØRELSE ..... 5

A: Baggrund ..... 5

B: Delområdet i dag ..... 5

C: Kommuneplantillæggets formål ..... 6

D: Kommuneplantillæggets indhold ..... 6

E: Forhold til anden planlægning ..... 8

OVERORDNEDE BESTEMMELSER ..... 11

DETALJEREDE BESTEMMELSER ..... 13

VEDTAGELSESPÅTEGNING ..... 17

RETSVIRKNINGER ..... 18

BILAG 1 | Anvendelse 200-E7 ..... 21

## NASSUIAANEQ

Kommunimut pilersaarutip tapiata uuma Kommune Kujalleq kommunimut pilersaarutaani 2017-28-imi nassuiaat allanngortissanngilaa. Nassuiaammi ataani allassimasumi immikkoortortap allaaserineqassaaq kiisalu kommunimut pilersaarutip tapiata aalajangersagartai itisilerneqassapput erseqqissaaffigineqassallutillu.

### A: Tunuliaqut

Saqaarsuup imeqarfiullu Tasersuup avannaatigut Qaqortup mittarfiata sananeqarnerani qartiterinerit sanaartornerillu annertuut pisariaqarput.

Kommunimut ilassutitut pilersaarut manna sumiiffiup ilaanut tunngaviliisuvoq, tamannalu qartiterutaasivittut atorneqarsinnaalluni. Qartiterutissaassivik mittarfimmiit 900 meterit missaannik kangisinnerusumiippoq taavalu qartiterutissanik qartiterutissaliassanillu kvælstoffinik imaqqassalluni.

Mittarfiliormut ilaassapput mittarfik 1.500 meteriusoq, timmisartut uninngasarfiat, Nuiariaq/Mittarfiup aqputaata tallineqarneri, kiisalu utaqqisarfirmik iluarsaassisarfirmillu nutaanik, napasumik mitsitsisarfirmik AFIS-mik kiisalu biilit uninngasarfiannik sananeq.

Sanaartornermut atatillugu juli 2020-miit oktober 2023-mut annertuumik qartiterisoqassaaq. Taamaammat qartiterutaasiviliornissaq kissaatigineqarpoq, tassanilu qaammatit pingasut tikillugit atorneqarsinnaasunik toqqorsiviusinnaassalluni, taamaalilluni qartiterinissaq kipisuitsumik ingerlassinnaaniassammat, allaallu sikorsuaqariataassagaluarpat.

Taamaammat pilersaarummi illoqarfiup ilaani E7-imi sanaartuinerup nalaani utaqqiisaagallartumik qartiterutaasiveqarnissaq ilanngunneqarpoq, kommunimullu pilersaarummi nunap ilaa tamanna teknikkikkut atortunut atorneqarsinnaavoq, tamaanilu qartuujasunik atortunillu assigiinngitsunik toqqorsiveqarnissamik periarfissaqarluni.

Kommunimut pilersaarummut ilanngullugu sanaartorfissamik sukumiisumik aalajangersagartalimmik immikkoortitsisoqassaaq, taannalu atorlugu qartiterutissat kiisalu qartiterutissaliassanik qartiterutissallu akussaannik (soorlu AN eller ANE til hhv. ANFO eller emulsi-onssprængstof.) toqqorsiviliornissaq ajornarunnaassalluni.

### B: Immikkoortortaq ullumikkut

Illoqarfiup immikkoortua E7 Saqaarsuup avannaaniittoq, mittarfiup kangiani mittarfimmut aqquserngup eqqaaniittoq 2,5 ha-inik angissuseqarpoq.

Ullumikkut nunap ilaani qartiterutaasivissap nutaap inissisimaffissaa asimiippoq, sumiiffiullu ilaani O1-imi inissisimalluni, tamannalu Kommunimut pilersaarummi nunami sanaartorfigeqqusaanngitsumiippoq.

## REDEGØRELSE

Dette kommuneplantillæg ændrer ikke ved redegørelsen i Kujalleq Kommuneplan 2017-28. Nedenstående redegørelse er en beskrivelse af delområdet samt uddybning og konkretisering af kommuneplantillæggets bestemmelser.

### A: Baggrund

I forbindelse med anlæggelse af den nye lufthavn i Qaqortoq nord for fjeldområdet Saqaarsuaq (Storefjeld) og drikkevands-søen Tasersuaq, er der behov for nedsprængning af fjeld og en del større anlægsarbejder.

Dette kommuneplantillæg fastlægger et nyt delområde, der kan anvendes til sprængstofmagasin. Depotet er beliggende ca. 900 meter øst for lufthavnen og vil være opbevaringssted for eksplosivstoffer og kvælstofholdige produkter.

Lufthavnsprojektet indebærer etablering af en ny 1.500 meter lang landingsbane, standpladsområde, forlængelse af tilkørselsvejen Nuiariaq/Mittarfiup aqq., samt opførelse af nye terminal- og servicebygninger, AFIS-tårn og parkeringspladser.

I forbindelse med byggeri og anlæg skal der i anlægsperioden, fra juli 2020 til oktober 2023, udføres en del sprængningsarbejder. Der er ønske om at indrette et sprængstofdepot, der kan indeholde op til 3 måneders forventet forbrug, således at der kan udføres sprængningsarbejder uden afbrydelser, selv ved eventuelle problemer med storisen.

Det planlægges således for, at der i anlægsperioden kan etableres et midlertidigt sprængstofdepot i delområdet E7, der kan anvendes til tekniske anlæg med mulighed for opmagasinering af eksplosive stoffer og genstande.

Med kommuneplantillægget fastlægges byggefeltet med tilhørende detaljerede bestemmelser, der muliggør etablering af sprængstofmagasin til eksplosiver og opbevaring af f.eks. AN eller ANE til hhv. ANFO eller emulsi-onssprængstof.

### B: Delområdet i dag

Delområdet E7 omfatter et areal på 2,5 ha nord for Saqaarsuaq (Storefjeld), ved den nye lufthavnsvej øst for lufthavnen.

Området er i dag beliggende i det åbne land som en del af O1, der er udlagt som friholdt område.

Hele området henligger i ubebygget naturtil-

Sumiiffiup ilaa pinngortitami sanaartorfiunngitsumiippoq, ilaatigut qattunersarasaartuulluni, ilaatigut qaqqangaatsiarsuup ataaniilluni tatsillu arlallit eqqaaniilluni.

Piffik tamannattaq mittarfimmut aqquserngit atassutaasussat Nuiariap / Mittarfiup aqquataanut kitimikkut atapput, taakkulu aqququtugalugit piffik tamanna tikinneqarsinnaassalluni.



Mittarfissap avannamut kitaanut qinerit

### C: Kommunimut pilersaarutip tapiata siunertaa

Kommunimut pilersaarummut ilassutikkut annermik siunertaasoq tassaavoq illoqarfiup ilaata E7-ip qaartiterutissaassivittut teknikkimut siunertatut ator-neqarsinnaasunngorlugu aalajangersaaviginissaa, qaartiterutissaasiviliornissamullu periarfissaqalernissaa.

Illoqarfiup ilaa E7 qaartiterutissaassivimmut atortunullu tassunga atasunut taamaallaat ator-neqassaaq. Sanaartorfissanik Ilanngussaq 1-imi takutinneqartunik immikkoortitsisoqarsimavoq, tassanilu qaartiterutissaasivik atortullu tassunga atasut inissinneqarsinnaallutik.

### D: Kommunip pilersaarutip tapiata imai

Kommunimut pilersaarummut ilassutikkut illoqarfiup ilaata tamatuma qaartiterutissaassivittut ator-neqarnissaa aalajangersarneqarpoq.

Piffik tamanna mittarfiliup allineranut atatillugu sanaartornermi utaqqiisaasumik qaartiterutissaasivittut ator-neqarsinnaavoq.

Qaartiterutissaasivik ilusilersorneqassaaq qaartiterutissanik toqqortarininnermut passussinermullu aalajangersakkanik qaqugukkulluunniit atuuttunik naammassinnittussanngorlugu. Tamatumani ilann-

stand med et forholdsvis kuperet terræn, og lægger delvist ved foden af et større fjeld og grænser op til flere søer.

Delområdet grænser endvidere op til tilkørselsvejen Nuiariaq/Mittarfiup aqq. mod vest, hvorfra der sikres vejbetjening af området.

Kig til området fra nordvest ved den nye lufthavn

### C: Kommuneplantillæggets formål

Kommuneplantillæggets primære formål er at fastlægge anvendelsen af delområde E7 til tekniske formål i form af sprængstofmagasin, og at give mulighed for, at der kan etableres sprængstofdepot.

Delområde E7 skal alene kunne anvendes til sprængstofdepot med tilhørende anlæg. Der er udlagt byggefelter, som vist på Bilag 1, hvor sprængstofdepot og tilhørende anlæg kan placeres.

### D: Kommuneplantillæggets indhold

Kommuneplantillægget fastlægger delområdets anvendelse til sprængstofmagasin med mulighed for opmagasinering af eksplosive stoffer og genstande.

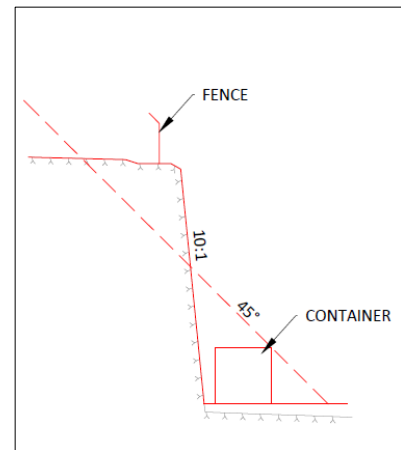
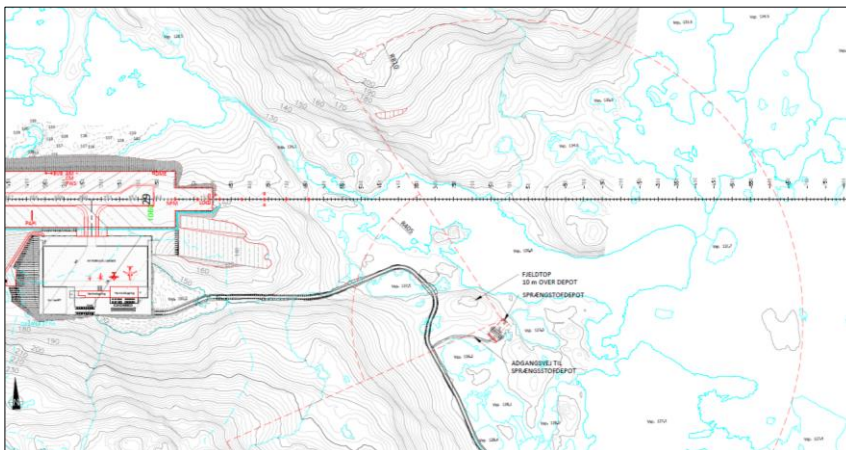
Området kan anvendes til tekniske formål i form af midlertidigt sprængstofdepot i forbindelse med anlægsarbejder ved udvidelse af lufthavnen.

Sprængstofdepotet skal som minimum udføres, så det overholder de til enhver tid gældende bestemmelser for opbevaring og håndtering af eksplosive stoffer. Herunder overholdelse af regler for skiltning, samt sikkerhedsafstande til veje og bebyggelse.

gullugu allagartaqartitsinermut malittarisassat ki-isalu aqqusinermut illutaanullu isumannaallisaalluni ungasissusereqqusaasut malinneqassapput.

Innarissup qaartiterneqarnissaa naatsorsuutigineqarpoq, taassuma qaartiterutaasivissamut illuatungaani assiaqutissiarineqarnissaa naatsorsuutigineqarmat, taamaalliluni isumannaallisaaneq eqqarsaatigalugu sanaartukkanut atortuutinullu allanut ungavartineqarnissaa qulakkeerneqarniassammat.

Tamaani qaartiterutissaasivissat nutaat eqqarsaatigalugit piffimmik isumannaallisaavimmik titartakami takussutissiami tulliuttumi takutinneqartumik aalajangersaasoqarpoq. Piffiup isumannaallisaaviup annertussusianut sorpassuit apeqqutaapput, soorlu qaartiterutissat qanoq amerlatigisut toqqortarineqartassanersut. Qaartiterutissanik toqqorsivinnut akuersissut qaartiterutissat pillugit Namminersornerullutik Oqartussat nalunaarutaat nr. 16, 16. juli 2007-imeersoq naapertorlugu nalunaarutigineqartarpoq.



Qaartiterutissaasiviup eqqaani piffinnut isumannaallisaavinnut kiisalu qangattamiitsillugu isumannaallisarneqarneranut takussutissiaq. Isikkussavianut Naalakkersuisuniit akuersissutip qanoq ittuussusia apeqqutaassaaq

Princip for udstrækning af sikkerhedszone og sikring af inddækning ved sprængstofdepot. Den endelige udformning afhænger af tilladelse fra Naalakkersuisut.

Qaartiterutissat isumannaatsumik passunneqarnissaannut illutanik atortorissaarutinillu sanasoqarsinnaavoq. Sanaartugaq taamaallaat ataatsimik qulereeqassaaq nunamiillu 8,5 meterinit portunerussanani.

Isumannaalisaaanissaq eqqarsaatigalugu pisariaqartitsineq naapertorlugu sumiiffimmik saviminernik qaartiterutissanut toqqorsivissanik nappaasoqarsinnaavoq aammalu qattuniliortoqarsinnaavoq qaarsunilluunniit qaartiternerlukunik inaaliisoqarsinnaalluni.

Qaartiterutissaasiviup akuerineqarnissaanik Naalakkersuisunut qinnuteqartoqassaaq. Akuersissutip pisariaqartut pissarsiarineqarnissaat sanaartortitsisut / piginnaatitaaffimmik pigisaqartut nammineq

Der forventes udsprængt en fjeldvæg som af-skærmning af magasinets ene side, som vist på principtegning nedenfor, således der kan sikres tilstrækkelig sikkerhedsafstand til bebyggelse og øvrige anlæg i naboområder.

Omkring nye sprængstofmagasiner i delområdet er der fastlagt sikkerhedszone, som vist på principtegning nedenfor. Udstrækning af sikkerhedszonen er afhængig af mange faktorer, herunder mængden af sprængstof, der kan opbevares. Sikkerhedszonen omkring sprængstofdepoter er fastsat iht. Hjemmestyrets bekendtgørelse nr. 16 af 16. juli 2007 om eksplosive stoffer.

Der må opføres bygninger og anlæg, som er nødvendige for forsvarlig sprængstofhåndtering. Bebyggelse må kun opføres i én etage og må ikke gives en større højde end 8,5 m målt fra eksisterende terræn.

I området kan der opføres stålmagasiner til opbevaring af sprængstoffer og der kan anlægges jord- eller sprængstenvold, i det omfang det er nødvendigt af hensyn til sikkerheden.

Ansøgning om godkendelse af sprængstofdepot sendes til Naalakkersuisut. Det er bygherres/rettighedshavers eget ansvar at indhente de fornødne godkendelser.

Inden for delområdet må der ikke opføres fa-

akisussaaffigaat.

Illoqarfiup ilaata iluani mittarfiup allineranut akornutaasinnaasunik atavissunik sanaartortoqassaaq. Mittarfimmut mikkiartortarfimmi tingisarfimilu sanaartukkat, atortorissaaruteqarfiit kiisalu nunamik suliaqarnerit aalajangersakkanik mittarfimmut ingerlaarfiup akornusersorneqannginnissaanik qularnaarisussanik ataqqinniffiussapput.

Piffiit qartiterutissaasivimmut, aqqusinermut, biilit uninngasarfiinut allallu tassunga atatillugu atorineqartut sanaartorfiusussaannngitsutut inissisimaannassapput.

Nunamik immersuinermi sanaartorfissagissaanermiluunniit siallernerani aputilluunniit aannerani imiup kuussinnaanissaa eqqaamiunulluunniit akornutaasussamik taseqqertoqannginnissaa qulakkeerneqassaaq.

## E: Pilersaarutitut allanut attuumassuteqarnera

### Nuna tamakkerlugu pilersaaruserneq

Kommunip pilersaarutaanut tapiliussap nr. 5-ip, nuna tamakkerlugu pilersaaruserneq sunningilaa.

### 2017-28 Kommune Kujallermut pilersaarut

Kommunimut pilersaarummut ilassut nr. 5 2017-2028-mut Kommunimut pilersaarummi aalajangersakkanut naapertuutinngilaq pilersaarutaaqqaartumimi piffiit sanaartorfiusussaannngitsutut (O1) immikkoortinneqarsimmata.

Kommunimut pilersaarutikkut nr. 5-ikkut illoqarfiup ilaata O1-ip killingi allanngortinneqarput - takuuk nunap assinga takussutissiaq matuma kingulianiittoq. Illoqarfiup ilaa nutaaq siunertamut E7-tut taaneqartumut toqqarneqassaaq, tamannalu "qaartiterutaasivissamut tunngatillugu teknikkumut siunertanut" atorineqarnissaa aalajangiunneqassalluni.

Illoqarfiup ilaanut E7 kommunimut pilersaarummut tapiliussami matumani pingaarnertut aalajangersakkanik nutaanik suliaqartoqarpoq, Pilersaaruserneq aamma nunaminertat atorineqartarnerat pillugit Inatsisartut inatsisaat nr. 17 17. november 2010-meersoq naapertorlugu.

ste anlæg, som kan være til hinder for udvidelse af lufthavnen. Under ind- og udflyvningszonen for lufthavnen skal bebyggelse, anlæg og terrænarbejder respektere bestemmelserne, der sikrer hindringsfrie forhold for lufthavnen.

Områder, der ikke anvendes til sprængstofdepot, veje, parkering mv. i forbindelse hermed, skal henligge som friholdte arealer.

Ved terrænopfyldning, byggemodning mv. skal det sikres, at afstrømning af regn- og smeltevand ikke hindres eller skaber problemer i naboerområder.

## E: Forhold til anden planlægning

### Landsplanlægning

Kommuneplantillæg nr. 5 påvirker ikke Landsplanlægningen.

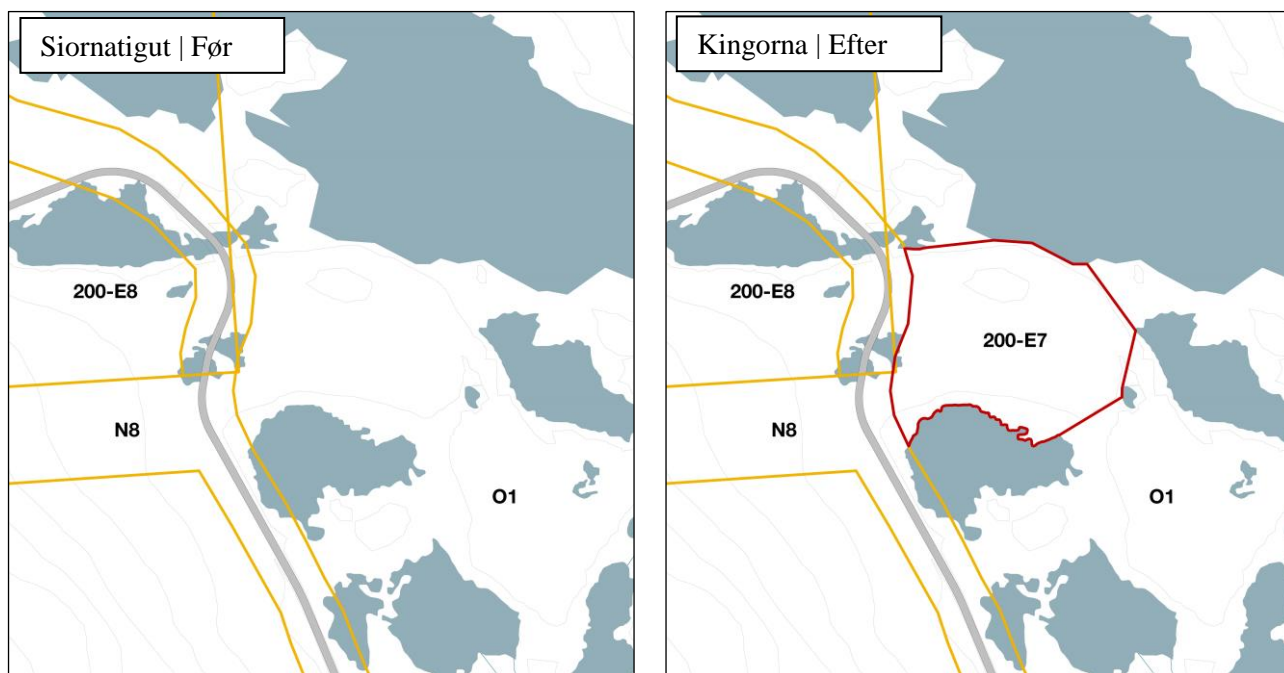
### Kommuneplan 2017-28 Kommune Kujalleq

Kommuneplantillæg nr. 5 er ikke i overensstemmelse med de overordnede bestemmelser i Kommuneplan 2017-2028 Kommune Kujalleq, hvor delområdet er udlagt som områder, der skal friholdes (O1) for bebyggelse og anlæg.

Med kommuneplantillæg nr. 5 ændres afgrænsningen af delområde O1 – se oversigtskortet nedenfor. Der udlægges et nyt delområde til formål, der benævnes E7, hvor anvendelsen fastlægges til tekniske formål i form af sprængstofdepot.

For delområde E7 er der med dette tillæg udarbejdet nye overordnede og detaljerede bestemmelser, iht. Inatsisartutlov nr. 17 af 17. november 2010 om planlægning og arealanvendelse.





Kommunip pilersaarutaani immikkoortortat O1-p | Ændring af kommuneplanens delområde O1.

### Aalajangersakkat tamanut atuuttut

Pissutsit makkua eqqarsaatigalugit kommunimut pilersaarummi aalajangersakkat tamanut atuuttut innersuussutigineqarput:

- Tekniskikkut atortorissaarutit
- Eqqaavilerineq / anartarfilerineq
- Containerit

### Generelle bestemmelser

For regulering af følgende forhold henvises der til kommuneplanens generelle bestemmelser om:

- Tekniske anlæg
- Renovation
- Containere

### Siusinnerusuklut immikkoortumut pilersaarutit aamma kommunip pilersaarutaanut tapiliussat

Najukkamut imaluunniit illoqarfiup ilaanut tamaanga siusinnerusuklut pilersaarusiortoqarsimangilaq.

### Tidligere lokalplaner og kommuneplantillæg

Der er ikke tidligere udarbejdet en lokalplan eller delområdeplan for området.

### Itsarsuarnitsat

Immikkoortortap iluani itsarsuarnitsanik naammattuu-isoqarsimaneranik Kommune Kujalleq ilisimasaqangilaq, tamannali peqquteqarpoq immikkoortortami misissuisoqarsimanginneranik.

### Jordfaste fortidsminder

Kommune Kujalleq er ikke bekendt med, at der ligger fortidsminder inden for området, men dette skyldes udelukkende, at der ikke er foretaget nogen form for undersøgelse af området.

Immikkoortortap ilaani nunamik suliaqarnerit, eqqismatsisarneq aamma allatigut kulturikkut eriasisassanik kulturikkut kingornussatut illersuineq pillugu Inatsisartut inatsisaat nr. 11, 19. maj 2010-meersup ataaniipput. Nunami suliaqarnernik anginerusunik suliaqarnermi sanaartortitsisup Nunatta Katersugaasivia Toqqorsivalu pilersaarusiortnermi ilaatissavaa, tak. § 11, imm. 4 kiisalu §§-it 12-16 aamma §32.

Jordarbejder inden for delområdet er underlagt Inatsisartutlov nr. 11 af 19. maj 2010 om fredning og anden kulturarvsbeskyttelse. Bygherren skal ved større jordarbejder inddrage grønlandsk Nationalmuseum og Arkiv i planlægningen, jf. § 11 stk. 4 samt §§ 12-16 og § 32.

Nunamik assaanermi itsarnitsanik nassaartoqassaguarpat Nunatta Katersugaasiavinut saaffiginnittoqassaaq aamma itsarsuarnitsat nassaarineqartut nalaanni sulineq unitsinneqassaaq.

Hvis der under jordarbejde findes et fortidsminde, skal der rettes henvendelse til Nationalmuseet, og arbejdet skal standses i det omfang det berører fortidsmindet.

Nunatta Katersugaasiviata assaanermik suliaqartoq sulineq aallarteqqissinnaassanersoq imaluunniit misis-

Nationalmuseet meddeler snarest den, der udfører arbejdet, om arbejdet kan fortsætte,

suisoqareernissaata tungaanut sulineq unitsinneqas-  
sanersoq imaluuniit eqqissimatitsinissamik suliaq  
aallartissanersoq pillugu naliliisoqassasoq erngersumik  
nalunaarfigissavaa.

Siuliini taaneqartunik unioqqutitsineq akiliisinnerqar-  
nermik kinguneqarsinnaavoq.

Pigisat nassaarisat Namminersorlutik Oqartussat  
pigaat qinnuigineqarnerullu kingorna erngertumik  
tunniunnerqassapput.

eller om det skal indstilles indtil der er fore-  
taget en undersøgelse, eller der er taget stil-  
ling til om en fredningssag skal rejses.

Overtrædelse af ovenstående kan medføre  
bødestraf.

De fundne genstande tilhører Grønlands Selv-  
styre og skal efter anmodning straks afleve-  
res.

## PINGAARNERTUT AALAJANGERSAKKTAT

Kommunip pilersaarutaanut tapiliussaq una atorlugu, immikkoortorta q 200-E7-imut pingaarnertut aalajangersakktat nutaat aalajangersarneqarput.

200-E7 Pilersaarut: Siunnersuut
<b>1. Sumiiffik - illoqarfik / nunaqarfik</b> Qaqortoq
<b>2. Siunertaq</b> Teknikkikkut atortorissaaruteqarfik
<b>3. Atorneqarnissaa immikkut ittumik</b> Qaartitserutissaasivik
<b>4. Atorneqarnissaa</b> 1. Piffik tamanna teknikkikkut siunertanut immikkoortitaavoq aammalu inunnik tamanik sullissinermi atorneqarsinnaalluni qaartiterutissaasiviit amerlasuunik toqqorteriffiusinnaasut atorneqarnerisigut. 2. Sanaartukkat inunnut inissatut aqqissuunneqassanngillat atorneqassanatilluunniit. 3. Nunaminertat tamarmik sanaartorfiunngitsut, atortulersuutitut atorneqanngitsut aqqusinniorfiunngitsullu allanngortinneqassanngillat.
<b>5. Pissutsit atuuttut</b> 1. Nunaminertap annertussusiata 2,5 ha missiliorpaa.
<b>6. Sanaartorfik</b> 1. Sanaartukkat ataatsimik quleriilittut sananeqarsinnaapput.
<b>7. Inissaq sinneruttoq</b> 1. Immikkut aaliangersagartaqanngilaq.
<b>8. Angallanneq pilersuinerlu</b> 1. Piffik tamanna Nuiariaq/Mittarfiup aqquutaasa tallissutaat atorlugit angallavigneqartassaaq.
<b>9. Immikkut aalajangersaaffigisat</b> 1. Mittarfiup eqqaani immikkut ittumik aalajangersagaqarpoq, mittarfiup tallissutaatut atuuttunik, narlorissup iluani aamma nunap immamit qatsinnerussusianut aalajangiussat iluanni mikkiartornermi qangattalernermilu akornutaasoqanngilaq.  Immikkoortoq mittarfimmi milernerme qangattalernermilu aporfeqanngitsumut ilaalluni inissisimavoq. Inissianut, sanaartukkanut aqqusinniornissamullu portussutsit portunerpaaffigisassa at assigiinngiiaarput, mittarfimmiillu ungasissuseq aamma qeqqani titarnermut teqqorissumik ungasissuseqarnera allaaviussaaq.

## OVERORNEDE BESTEMMELSER

Med dette kommuneplantillæg fastlægges nye overordnede bestemmelser for delområdet 200-E7.

200-E7 Status: Forslag
<b>1. Lokation - by/bygd</b> Qaqortoq
<b>2. Formål</b> Tekniske anlæg
<b>3. Anvendelse specifik</b> Sprængstofdepot
<b>4. Anvendelse</b> 1. Områdets anvendelse fastlægges til tekniske formål, og kan anvendes til offentlige funktioner og anlæg i form af sprængstofmagasin med mulighed for opmagasinering af eksplosive stoffer og genstande. 2. Bygninger må ikke indrettes eller anvendes til beboelse. 3. Arealer, der ikke anvendes til bebyggelse, anlæg og veje mv. skal bevares i naturtilstand.
<b>5. Eksisterende forhold</b> 1. Området omfatter et areal på 2,5 ha.
<b>6. Bebyggelse</b> 1. Ny bebyggelse må opføres i op til 1 etage.
<b>7. Restrummelighed</b> 1. Ingen særlige bestemmelser.
<b>8. Trafikbetjening og forsyning</b> 1. Området skal trafikbejenes ved tilslutning til forlængelsen af Nuiariaq/Mittarfiup aqq.
<b>9. Klausulerede zoner</b> 1. Der er fastlagt klausulerede zoner omkring lufthavnen i form af hindringsfri flader, som består af dels et horisontalt plan og en konisk flade og dels af ind- og udflyvningsflader i banens forlængelse.  Området er beliggende inden for det hindringsfri plan ved lufthavnen og er omfattet af ind- og udflyvningsflader. Den maksimale kirkote for bygninger og anlæg og anlægskote for veje er variabel, og afhænger af afstand til landingsbanen og en vinkelret afstand fra centerlinjen.  Området er beliggende under det hindringsfrie

Immikkoortoq mittarfimmut aporfeqanngitsup ataaniippoq narlorissullu inissisimanerata ilaanut ilaalluni, tassani illut immamit qatsissuseq 183,0 qaangerlugu sanaartoqqusaanatik aqquserngillu sanaartorneqarnerini immamit qatsissuseq 178,0 qaangeqqusaanagu.

2. Qaartiterutissaasivimmut tunngatillugu qaartiterutissanut atortussanillu toqqortaqraneq aalajangersimasumik killeqartinneqarpoq isumannaallisaanermi aalajangiussamik.

Qaartiterutissaasivik qaqqajunnaqarfimmit assersorneqarpat illunut aqqusernernullu assersorneqarfiup nalaaniittunut isumannaallisaanermut killigitinneqartoq affaanangortinneqassaaq.

Piffiit isumannaallisaaviit 1.098 m aamma 549 m aalajangerneqarput. Qaartiterutissaasiviup eqqaani piffiit isumannaallisaaviit tamaani angalatilluni ataqqineqartassapput taamalu aqquserngit minnerit, pisuinnaat aqquataat allallu 80 m-it qaninnerusunngorlugit sananeqassanatik.

Sumiiffik assersorneqanngitsoq tamanit suli tikinneqarsinnaassaaq.

Qaartiterutissaasivimik nuussinikkut isumannaallisaanermik killigitamik atorunnaarsissaaq.

#### **10. Eriagisariaqartut**

1. Immikkut aaliangersagartaqanngilaq.

#### **11. Illoqarfimmik nutarterineq / ingutserineq**

1. Immikkut aaliangersagartaqanngilaq.

#### **12. Immikkoortukkuutaat**

1. Immikkut aaliangersagartaqanngilaq.

#### **13. Immikkut aalajangersakkat**

1. Immikkut aaliangersagartaqanngilaq.

plan for lufthavnen og er omfattet af den horisontale flade, hvor bygninger og andre anlæg ikke må opføres over kote 183,0 meter og veje ikke må anlægges over kote 178,0 meter.

2. Der er fastsat en sikkerhedszone for sprængstofdepotet i forhold til en maksimal opbevaring af eksplosive stoffer og genstande i sprængstofdepotet.

I tilfælde hvor sprængstofdepotet er fuldt dækket af faste fjeldpartier, må sikkerhedsafstanden til bebyggelser mv. og veje halveres i de retninger, hvor der opnås fuld dækning.

Der er fastsat en sikkerhedszone på hhv. 1.098 m og 549 m. Sikkerhedszonen omkring sprængstofdepotet skal respekteres ved færdsel i området, således at mindre veje, stier mv. ikke må anlægges med en afstand på mindre end 80 m.

Der vil fortsat være offentlig adgang til den del af området, der ikke er indhegnet.

Ved en flytning af sprængstofdepotet bortfalder sikkerhedszonen.

#### **10. Bevaringshensyn**

1. Ingen særlige bestemmelser.

#### **11. Byfornyelse/sanering**

1. Ingen særlige bestemmelser.

#### **12. Etaper**

1. Ingen særlige bestemmelser.

#### **13. Særlige bestemmelser**

1. Ingen særlige bestemmelser.

## AALAJANGERSAKKTAT IMMICKUT ITTUT

Immikkuualuttortaanut aalajangersakktat ilaatigut sanaartornermut kiisalu nunaminertanut sanaartorfiusus-saangitsunut tunngassuteqarput. Immikkut ittumik pisoqartillugu aalajangersakktat immikkuualuttortaanit allatut iliuseqartoqarsinnaavoq.

Kommunimut pilersaarutip ilassutissaata matuma suliarinerani maannakorpiaq immikkoortortap ilaanut 200-E-ip immikkuualuttortaanut nassuiaatitakinnik aalajangersagaqanngilaq.

Aalajangersakktat nutaat

Pilersaarut: Siunnersuut

### 14. Annikitsukkuutaap atornerqarfissaa

1. Piffik tamanna teknikkikkut siunertanut atugassatut, tassa qaartiterutissaassivittut, atortorissaaruteqarfinnullu taakkununga atasunut immikkoortitaavoq.

2. Sanaartorfissiat qaartiterutissaassivimmu illutanullu suliamut tassunga atatillugu atornerqartussanut atornerqarsinnaapput.

3. Nunaminertat illuliornermut, aqquuserngiornermut aamma teknikkikkut atortulersuutinut il.il. atornerqanngitsut, pinngortinneqarnermissut iluseqartiinnarneqasapput.

4. Immikkoortortap pilersorneqarneranut teknikkikkut atortulersuutit immikkoortortami sananeqarsinnaapput. Atortulersuutit taakku illut aamma nunaminertat sanaartorfiunngitsut mianeralugit inissinneqarlutillu ilusilersorneqasapput

### 15. Sanaartukkat annertussissaat inissisimaffiilu

1. Ilanngussami 1-mi sanaartorfissatut aalajangiunneqarsimasut iluanni sanaartugassanik kisimi sanaartortoqassaaq.

2. Sanaartukkat ataatsimik quleriilerlugit 8,5 meter tikillugit portussusilerlugit sananeqarsinnaapput.

3. Qaartiterutissanik isumaginninnermut isumannartumik illunik sanaartukkanillu sanasoqarsinnaavoq.

Qaartiterutissaassivik qaqqanit ungaluneqarsimassaaq, assaanneqarsimassalluni imaluunniit assiaqutsersorneqarsimassalluni piffiit isumannaallisaaviit malinneqartussanngorlugit.

4. Isumannaalisaanissaq eqqarsaatigalugu pisariaqartitsineq naapertorlugu sumiiffimmi containerinik, saviminernik qaartiterutissanut toqqorsivissanik nappaasoqarsinnaavoq aammalu qattuniliortoqarsinnaavoq qaarsunilluunniit qaartiternerlukunik inaaliisoqarsinnaavoq.

Qaartiterutissaassivik suliarineqassaaq qaartiterutissanik toqqortarinneq pilluigu inatsisit naapertorlugit.

5. Qaartiterutissaassiviup eqqaa annerpaamik 3 meterinik portutigisunik ungaluneqassaaq. Qaartiterutissaassivimmu aqqusineq sannerutillugu

## DETALJEREDE BESTEMMELSER

De detaljerede bestemmelser omhandler en række emner om bl.a. bebyggelse og friarealer. Der kan i særlige tilfælde dispenseres fra de detaljerede bestemmelser.

Der eksisterer ved udarbejdelsen af dette kommuneplantillæg ingen detaljerede bestemmelser for delområde 200-E7.

Nye Bestemmelser

Status: Forslag

### 14. Delområdets anvendelse

1. Området er udlagt til tekniske formål i form af sprængstofdepot, samt tilknyttede funktioner og anlæg.

2. Byggefelter kan anvendes til sprængstofdepot og mindre servicebygninger, der understøtter denne anvendelse.

3. Arealer, der ikke anvendes eller er udlagt til bebyggelse, veje, tekniske anlæg o.l. skal henligge i naturtilstand.

4. Inden for delområdet kan der opføres tekniske anlæg til områdets forsyning. Disse anlæg skal placeres og udformes under hensyntagen til bebyggelsen og anvendelsen af ubebyggede arealer.

### 15. Bebyggelsens omfang og placering

1. Opførelse af bebyggelse, samt etablering af anlæg må kun ske inden for de fastlagte byggeområder, som vist på Bilag 1.

2. Bebyggelse kan opføres i op til 1 etage og gives en højde på op til 8,5 meter.

3. Der må opføres bygninger og anlæg, som er nødvendige for forsvarlig sprængstofhåndtering.

Sprængstofdepotet skal omkranses af fjeld, nedsprænges eller på anden måde afskærmes, så sikkerhedsafstande overholdes.

4. I området kan der opstilles containere, stålmagasiner, sprængstofkister og lignende til opbevaring af sprængstoffer, og der kan anlægges jord- eller sprængstensvold i det omfang der er nødvendigt af hensyn til sikkerheden.

Sprængstofdepotet skal udføres i henhold til gældende lovgivning om opbevaring af eksplosive stoffer.

5. Sprængstofdepotets område skal indhegnes med hegn i højst 3,0 m over terræn. Der kan

assigisaannilluunniit assiaqutserlugu matoqqatinneqassaaq.

6. Illutap portussusia nunamiit illup portunerpaaffianut uuttorneqassaaq sanaartorfissat qatsissusiinik aalajangikkat Kommune Kujallermit akuerisat naapertorlugit.

#### **16. Sanaartukkap silatimigut isikkua**

1. Nutaanik sanaartornermi, immikkoortup nunataata inissisimaneranik eqqarsaatiginnilluni ilusilersuisoqassaaq.

2. Sanaartukkap silataatigut iikkersuutaat qisuit, fiberpladet, savimernit, betongit igalaallu atorlugit sanaartorneqassapput, sanaartukkallu ilaat ilaannakortumik allanik atortunik sanaartorneqarsinnaallutik. Ikkat qaamasut qillertullu atorreqassanngillat.

3. Illut qaavi seqerngup qinngorneranik utertitsineq ajortunik qallersorneqassapput.

4. Containerit assigisaallu ataavartussanngorlugit inissitat avatangiisiminnut ilassuutussanngorlugit qalipanneqassapput qalluserneqassallutilluunniit.

5. Qaartiterutissaasiviup ungaluisa matuini aammalu iigaani kiisalu matuini qaartiterutissat pillugit allagartaliisarnermut nalunaarut nr. 16,16 juli, 2007-imeersoq naapertorlugu inatsisitigut piumasaqaataasunik allagartalersuisoqartassaaq.

#### **17. Aqquserngit aqqusineqqat biilinullu uninngasarfiit**

1. Piffik tamanna Nuiariakkut / Mittarfiup aqquaatigut aqqusinertigut tikinneqartassaaq.

2. Ilanngussaq 1-imi tamatumunnga takussutissiaq naapertorlugu tamatuma iluani aqquserniortoqarsinnaavoq iserfiusussanik sulinermilu atugassanik.

#### **18. Nunaminertat sanaartorfiusussanngitsut kiisalu suli sanaartorfineqanngitsut**

1. Sanaartorfigissaanerup sanaartornerullu ingerlanerani nuna sapinngisamik innarlernaveersarneqassaaq. Nuna innarligaq iluarsanneqassaaq aamma qaartiterinermi imaluunniit assartuineri ujaqqat tammigarnikut immikkoortortamiit piiarneqassapput.

2. Qaartiterinermut aamma sanaartorfigissaanerup atatillugu, sapinngisamik annertunerpaamik issoq nunalu pigiinnarneqassapput imaluunniit suliarineqassapput aamma-lu sanaartornerup naammassineranut atatillugu utertillugit inissinneqarsinnaaqqullugit torersumik iliorarneqassallutik.

3. Nunaminertaq illuliorfiusup eqqaaniittoq eqqiluitsuutinneqarlunilu torersuutinneqassaaq.

4. Tamatuma iluiani biilnik umiatsianillu nalunaarsugaanngitsunik inissiisoqartassanngilaq.

#### **19. Sanaartukkat avatangiisillu**

opsættes bom eller lignende afspærring på adgangsvejen til depotet.

6. Bygningshøjden fastsættes som en højde målt fra terræn til kip ud fra et fastsat niveau-plan for det enkelte byggefelt, som er godkendt af Kommune Kujalleq.

#### **16. Bebyggelsens ydre fremtræden**

1. Ny bebyggelse skal udformes under hensyntagen til områdets landskabelige beliggenhed.

2. Bebyggelsens facader må fremstå i træ, fiberplader, metal, beton og glas, og mindre dele kan fremstå i andre materialer. Blanke og reflekterende materialer til ydervægge må ikke anvendes.

3. Tage skal beklædes med ikke-reflekterende materiale.

4. Containere o.l. der opstilles permanent, skal males eller beklædes, så de falder i med omgivelserne.

5. På låger i sprængstofdepotets omkransende hegn og på sprængstofmagasinets ydervægge og døre skal der opsættes lovpligtig skiltning iht. bekendtgørelse om sprængstoffer, jf. bekendtgørelse nr. 16 af 16. juli 2007 om eksplosive stoffer.

#### **17. Veje, stier og parkering**

1. Området skal vejbetjenes ved forlængelse af Nuiariaq/Mittarfiup aqq.

2. Internt i området kan der etableres adgangs- og serviceveje, som vist i princippet på Bilag 1.

#### **18. Friarealer og ubebyggede arealer**

1. Terrænet skal skånes mest muligt under byggemodning og byggeriet. Beskadiget terræn skal reetableres, og området skal renses for sprængstykker, der måtte være spredt ved sprængning eller transport.

2. I forbindelse med brydning og byggemodning skal den eksisterende muld og flora, så vidt det er muligt, bevares eller behandles og opmagasineres på en måde, så det kan lægges tilbage i forbindelse med afslutning af byggeri.

3. Arealer omkring bebyggelse skal holdes rene og ryddelige.

4. Der må ikke ske oplag af uindregistrerede biler og både inden for området.

#### **19. Bevaring af bebyggelse**

**allanngutsaaliorneqarneri**

1. Immikkut aaliangersagartaqanngilaq.

**20. Ledninginut tunngassuteqartut kiisalu teknikkkut atortorissaarutit**

1. Tamaani kikkunnik tamanik pilersuineri atasuteqaatinut ilanngunnissamik pisussaaf-feqartoqanngilaq. Namminerisamik aaqqiinikkut pilersuinnikkut pisariaqartitat naammassineqarsinnaapput (sarfalliut, perusersartarfiit imaartakkat, imiisiviit assigisaallu).
2. Imeq nunap qaaniittoq aamma imeq illut qalianut tuttar-toq kuutsinniarlugu imikup aqqutaanut atassu-seqqusaanngilaq, taamaattorli eqqaamiorisaani sanaartukkanut, aqqusinernut, aqqusineeqqanut nunaminertanullu sanaartorfigineqanngitsunut akornusersuutaanngitsumik ingineqarnissaat aqqutissiuunneqartassaaq; soorlu assersuutigalugu kuussiat aqqutigalugit inginneqartassallutik.
3. Ledningit pilersuineri atorineqartartut sapinngissamik ataqqineqassapput aamma qallerlugit sanaartorfigeqqusaanngillat imaluunniit qajannaarsoqqusaanatik. Illuatungeriit pingajorisinnaata ledningit allanngortitersinnaavai ledninginik piginnittumut aningaasartuutaanngitsumik aamma ledninginik piginnittoq isumasioqqaarlugu aatsaat tamanna pisinnaavoq aamma ledninginik piginnittup innersuussutai malittarisassaataalu naapertorlugit allanngortitersisoqarsinnaalluni.
4. Immikkoortortap iluani teknikkkut atortorissaarutit inissineqarsinnaapput; immikkoortortap pilersorneqarnerani sakkortusaaviit ilanngullugit. Kalaallit Nunaanni nukissiuutini pilersuisut, Nukissiorfiit, isumasioqatigalugu sakkortusaavinnik inis-siisoqassaaq aamma immikkoortortap tamarmi takussunarsinnginnissaa isikkusuineri taamaalluni eqqarsaatigineqassaaq.

**21. Avatangiisinut tunngasut**

1. Nuna immerneqarlunilu aaqqissuteqqinneqarsinnaavoq atortunit imermik min-gutitsisinnaanngitsunik. Nunaamik immiutissaq, soorlu assersuutigalugu betoniuppat, oqartussamit attuumassuteqartumit akuersisummik piniartoqartariaqassaaq.

Nunamik nunniuineri, sanaartorfigissaanermi il.il., sialummiit apummiillu aattumiit imermik kuutsitsineq kussiat atorlugit suli pisassasoq qulakkeerneqassaaq tamanalu immikkoortunut eqqaamiorisanut akornusersuuta-assanngilaq.

2. Immikkoortortap Kommuniata Kujalleq eqqaavilerinerimik aaqqissuussineri eqqakkallu pillugit malittarisassai qaqugukkulluunniit atuuttut ilaaffigai.

3. Sanaartorfissani ataasiakkaani eqqakka-nut containerintut assigisaannillu eqqakka-nik passussinermi atorineqartussanut nuna-minertanik immikkoortitsisoqassaaq.

**22. Pinngortitamik illersuinissamut soqutiginninnerit**

1. Immikkut aaliangersagartaqanngilaq.

**23. Nunaleraluni nunamik atuinissamik**

1. Ingen særlige bestemmelser.

**20. Ledningsforhold og tekniske anlæg**

1. Der er ikke tilslutningspligt til offentlig forsyning i området. Forsyning kan sikres med lokale løsninger (generator, tørkloset, vandbeholder og lignende).
2. Overfladevand og tagvand må ikke ledes til kloakken, men skal bortledes således, at der ikke opstår gener for omkringliggende bebyggelse, veje, stier og ubebyggede arealer. Overfladevand eller tagvand kan f.eks. afledes til grøfter.
3. Forsyningsledninger skal så vidt muligt respekteres og må ikke overbygges eller befæstes. En evt. tredjeparts omlægning af ledningsanlæg er uden udgifter for ledningsejer, og må kun ske i samråd med ledningsejer og skal følge ledningsejers anvisninger og regler.
4. Inden for området kan der placeres tekniske anlæg, herunder transformerstationer til områdets lokale forsyning. Placering af transformerstationer skal ske i samråd med Nukissiorfiit, Grønlands Energiforsyning, og skal placeres, så de ikke kommer til at virke skæmmende for området som helhed.

**21. Miljøforhold**

1. Opfyldning og reetablering af terræn må kun ske med organisk materiale og materiale, som ikke indeholder stoffer, der kan forurene vandet. Indeholder opfyldningsmateriale f.eks. beton, skal godkendelse indhentes hos relevante myndighed.

Ved terrænopfyldning, byggemodning mv. skal det sikres, at afstrømning af regn- og smeltvand fortsat kan ske i vandløb og grøfter, og at det ikke forårsager gener i naboerområder.

2. Området er omfattet af Kommune Kujalleqs til enhver tid gældende renovationsordninger og affaldsregulativ.

3. Der skal inden for det enkelte byggefelt afsættes areal til placering af affaldscontainere og lignende til affaldshåndtering.

**22. Naturbeskyttelsesinteresser**

1. Ingen særlige bestemmelser.

**23. Jordbrugsinteresser**

**soqutiginninnerit**

1. Immikkut aaliangersagartaqanngilaq.

**24. Illut nukissiuutinik atuinikitsut**

1. Immikkut aaliangersagartaqanngilaq.

**25. Illuutileqatigiit kiisalu aningaasanut tunngassuteqartut**

1. Sanaartorfigissaanermut aningaasaliineq qaqugumulluunniit atuuttut Kommunalbestyrelsen malittarisassiai naapertorlugit pissaaq.

**26. Atugaalernissaannut piunasaqaatit**

1. Piffik tamanna qaartiterutissanut atugassatut namminersorlutik oqartussanit akuerineqartinnagu ator-neqarsinnaanngilaq.

2. Nutaanik sanaartukkat ator-neqaaqqu-saanngillat nunap pinngoqaatimisut ilusaanik iluarsaasisoqarsimatinnagu.

1. Ingen særlige bestemmelser.

**24. Lavenergibebyggelse**

1. Ingen særlige bestemmelser.

**25. Ejerforening og økonomiske forhold**

1. Finansiering af byggemodning sker efter Kommunalbestyrelsens til enhver tid gældende retningslinjer.

**26. Betingelse for ibrugtagning**

1. Området kan ikke tages i anvendelse før der er opnået godkendelse fra selvstyreområdet for eksplosive stoffer.

2. Afsluttende terrænarbejder skal være udført.



## AKUERSINERMUT UPPERNARSAAT

Kommunimut pilersaarutip tapissaatut siunnersuut  
Kommunalbestyrelsen akuerineqarpoq ulloq  
18.12.2019.

Kiista P. Isaksen  
Borgmesteri  
Borgmester

## VEDTAGELSESPÅTEGNING

Forslag til kommuneplantillæg nr. 5 er  
vedtaget af Kommunalbestyrelsen den  
18.12.2019.

Kim Dahl  
Pisortaañeq  
Adm. direktør

## INATSISITIGUT SUNNIUTIT

Siunnersuutip aamma pilersaarutip qanoq ittuuneri aamma atuuffiisa qanorittuuneri apeqqutaallutik inatsisitigut sunniutaat aalajangersarneqartarput. Tassa imaappoq: immikkoortortami siunnersuusiorfiusumi suut atuutsinneqassanersut aamma pilersaarut inaarutaasumik akuerineqareeruni qanoq atuutilissanersoq apeqqutaasarpog. Kommunimut pilersaarummut inatsisitigut sunniutit atuuttut assingi kommunimut pilersaarutit tapiisa atuuffi-gissavaat.

### Inatsisitigut atuukkallarneq

Kommunip pilersaarutaata tapiatut siunnersuut tamanut saqqummiunneqareerpat nunaminertat, illut sanaartukkallu pilersaarutitut siunnersuummi ilaasut kommunimut pilersaarutip tapissaatut siunnersuutip imaani allassimasut akerialnik atorineqarsinnaassanngillat imaluunniit sanaartorfigeqqusaassanatik.

Tamat peqataatinneqarnerisa nalaanni nutaamik sanaartornerit imaluunniit nunaminertamik atuinertup allanngortinneqarneri il.il. inerteqqutaalerallassapput.

Tusarniaaneq naappat akerialusogassanngippat kommunalbestyrelsen nunaminertaq siunnersuummi sanaartorfissatut immikkoortitaasoq imaluunniit kommunimut pilersaarutip tapiani allatut atorineqartussatut allaaserineqartoq allassimasut naapertorlugit siunertanut taak-kununga atorineqarsinnaalissaaq.

Inatsisitigut sunniutaagallartut kommunimut pilersaarutip tapiata tamanut nalunaarutigineqarnissaata tungaanut atuutissapput – taamaattoq siunnersuutip tamanut saqqummiunneqarnerata kingorna sivisunerpamik ukioq ataaseq (1) atuutissallutik.

### Inatsisitigut atuutilivinneq

Kommunimut pilersaarutip piviusunngortinneqarnissaa kommunalbestyrelsen akuerisartussaavaa, nunaminertamik atuisinnaanermut akuersissutit ilanngullugit akuerisartussaavai.

Kommunimut pilersaarutip tapia akuersissutigineqareeruni aamma tamanut nalunaarutigineqareeruni, kommunimut pilersaarutip tapiani aalajangersakkat akerialnik imaluunniit nunaminertamik atuisinnaanermut akuersissuteqartarnermi piumasaqaatinut atuuttutunut akerialusunik pilersitsisoqaq-qusaanngilaq. Taamaattoq immikkut ittumik pisoqartillugu aalajangersakkat immikkualuttunit nikingassutit minnerit, kommunimut pilersaarutip tapiani aalajangersakkanut taak-kua naapertuussimappata, akuersissutigineqarsinnaapput. Aalajangersakkani immikkualuttunit nikingassutit anginerusut imaluunniit immikkut ittumik aalajangersakkanit nikingasoortoqarpallaartilugu aalajangersakkanik nutaanik suliaqarnissaq pisariaqartassaaq.

Inatsisit malillugit nunaminertamik atuisinnaanerni malit-tarisassat sulii atuupput. Tassa imaappoq: nunaminertamik atuinertit, illut sanaartukkallu kommunimut pilersaarutip tapiatut siunnersuutip (imaluunniit kommunimut pilersaarutitut siunnersuutip) tamanut saqqummiunneqannginnerini pilersinneqartut, allanngoratik atuutissapput – aamma piginnittut allanngoraluarpata atuutissallutik.

## RETSVIRKNINGER

Retsvirkninger handler om, hvilken status og gyldighed, forslaget og planen har. Det vil sige, hvad der gælder, når der er lavet et forslag for et delområde, og hvad der gælder når planen er endeligt vedtaget. Der gælder de samme retsvirkninger for selve kommuneplanen som for kommuneplantillæg.

### Midlertidige retsvirkninger

Når forslag til kommuneplantillægget er offentliggjort må arealer, bygninger og anlæg, der er omfattet af forslaget, ikke bebygges eller i øvrigt udnyttes på en måde, der skaber risiko for en foregribelse af det endelige kommuneplantillægs indhold.

I den offentlige inddragelsesperiode indtræder således et midlertidigt forbud mod opførelsen af ny bebyggelse eller ændring af anvendelsen mv.

Hvis der ikke er indkommet indsigelser, når indsigelsesfristen er udløbet, kan kommunalbestyrelsen tillade, at et areal inden for forslagets område bebygges eller i øvrigt udnyttes i overensstemmelse med kommuneplantillægget.

De midlertidige retsvirkninger er gældende frem til kommuneplantillæggets offentlige bekendtgørelse – dog højst ét (1) år efter forslagets offentliggørelse.

### Endelige retsvirkninger

Kommunalbestyrelsen skal virke for kommuneplanens gennemførelse, herunder ved tildelelse af arealer.

Når det vedtagne kommuneplantillæg er offentligt bekendtgjort, må der ikke retligt eller faktisk etableres forhold i strid med kommuneplantillæggets bestemmelser eller vilkår for arealtildeling. Under visse omstændigheder kan der dog dispenseres fra mindre væsentlige afvigelser i de detaljerede bestemmelser, hvis de er i tråd med principperne for kommuneplantillæggets bestemmelser. Videregående afvigelser i de detaljerede bestemmelser eller afvigelser fra de overordnede bestemmelser kræver, at der laves nye bestemmelser for området.

Reglerne for fortsat lovlig anvendelse gælder. Det vil sige, at hidtidig lovlig brug af arealer, bygninger og anlæg, som er etableret før offentliggørelse af forslag til kommuneplantillæg (eller kommuneplanforslag), kan fortsætte som hidtil – også efter ejerskifte.

Paarlattuanik nunaminertamik atuinerit allannguinerit imaluunniit nutaamik sanaartornerit kommunimut pilersaarutip tapiani (imaluunniit kommunimut pilersaarummi) aalajangersakkanut akerlioqquusaangillat.

Kommunimut pilersaarutip tapia (imaluunniit kommunimut pilersaarut) immini nunaminertanik atugassanik, illunik sanaartukkanillu, pilersaarummi ilanngunneqartunik, pilersitsinissaminik kinguneqassanngilaq. Kommunalbestyrelsi illunik sanaartukkanillu pilersitsinissaminut pisussaataaangilaq, kommunimulli pilersaarutip piviusunngortinneqarnissaanik suliaqartuusussaalluni. Tamanna ima aamma paasineqassaaq: kommunimut pilersaarummut qinnuteqaat naapertuutinngippat kommunalbestyrelsi nunaminertamik atuisinnaanermut akuersissummik tunniusseqquusanngitsoq.

### “§32 atorlugu inerteqqutaagallartoq”

Tunngaviusumik pilersaarummi immikkoortotami nunaminertamik aalajangersimasumik atuisinnaanermut akuersissut imaluunniit sanaartornissaq periarfissaqa-raluortoq kommunalbestyrelsip “§32 atorlugu inerteqqutaagallartoq” atussallugu aalajangersinnaavoq. Tamatum kingorna immikkoortotami tassani nutaamik kommunimut pilersaarutip tapissaatut siunnersuummik kommunalbestyrelsi ukiup ataatsip iluani saqqummiussissaaq. Nunaminertaq naammaginangitsumik tunngaviusumik pilersaarummi peqanngippat §32 atorlugu inerteqqutaagallartoq aamma atuutilersinnaajumallugu itigartissinnaajumalluguluunniit aalajangersakkanik immikkuualuttunik suliaqartoqartariaqassaaq.

### Nammagittaaliornissamik ilitersuut

Kommunimut pilersaarut, kommunimut pilersaarutip tapia imaluunniit nunaminertamik atuisinnaanermut qinnuteqaatip suliarineqarnera il.il. pillugu kommunalbestyrelsip aalajangernera Naalakkersuisunut naammagittaalliutigneqarsinnaapput.

Naammagittaalliorsinnaatitaasoq tassaavoq suliap innererata namminerminut eqquisutut misigisimatitsineranik aamma pingaarutilimmik soqutiginnittoq kinaluunniit aalajangernermi eqqugaasoq.

Naammagittaalliutit kommunalbestyrelsip aalajangernerminit nalunaarneranit kingusinnerpaamik sapaatipakuneri arfineq-pingasut iluini tunniuneqareersimassapput.

Naammagittaalliutit Kommuneata Kujalleq, suliap kommunimi suliarineranik oqaaseqaasiliortarlutik Naalakkersuisunut ingerlatitseqqittussat imaluunniit naammagittaalliutit toqqaannartumik Naalakkersuisunut nassiunneqarsinnaapput. Naalakkersuisut aalajangernerat eqqar-tuussivimmu suliareqqitassanngortinneqarsinnaapput.

Naammagittaalliutit Kommune Kujalleq nassiunneqartut uunga nassiunneqassapput:

Kommune Kujalleq  
Anders B Olsensvej B 900  
Postboks 514

Derimod må f.eks. ændret anvendelse eller opførelse af ny bebyggelse ikke være i strid med kommunetillægget (eller kommuneplanen).

Kommuneplantillægget (eller kommuneplanen) medfører ikke i sig selv, at arealer, bygninger og anlæg, som er indeholdt i planen, skal etableres. Kommunalbestyrelsen er ikke forpligtet til at etablere bygninger og anlæg, men skal arbejde for kommuneplanens virkeliggørelse. Det betyder også, at kommunalbestyrelsen ikke må give arealtildeling, såfremt det ansøgte strider imod kommuneplanen.

### “Midlertidigt § 32-forbud”

Kommunalbestyrelsen kan vælge at nedlægge et “midlertidigt § 32-forbud” mod konkret brug af areal eller etablering af byggeri i et delområde, selvom det gældende plangrundlag muliggør brugen. Kommunalbestyrelsen skal derefter inden for et år fremlægge et nyt forslag til kommuneplantillæg for delområdet. Der kan også nedlægges et § 32-forbud for et areal, hvis der for et område ikke er tilstrækkeligt plangrundlag, men skal udarbejdes detaljerede bestemmelser for enten at imødekomme eller afvise en ansøgning.

### Klagevejledning

Kommunalbestyrelsens afgørelse i forbindelse med kommuneplan, kommuneplantillæg eller arealsagsbehandling mv. kan ankes til Naalakkersuisut.

Klageberettiget er den, til hvem afgørelsen er rettet samt enhver, der skønnes at have en individuel og væsentlig interesse i sagens udfald.

Klager skal indgives senest 8 uger efter, at kommunalbestyrelsen har meddelt sin afgørelse.

Klager kan enten indsendes til Kommune Kujalleq, der videresender klager til Naalakkersuisut med bemærkninger om sagens behandling i kommunen, eller klager kan indsendes direkte til Naalakkersuisut. Naalakkersuisuts afgørelse kan indbringes for domstolene.

Klager, der indsendes til Kommune Kujalleq indsendes til:

Kommune Kujalleq  
Anders B Olsensvej B 900  
Postboks 514

3920 Qaqortoq

Naammagittaalliuutit Naalakkersuisut nassiunneqartut  
uunga nassiunneqassapput:

Naalakkersuisut  
Aningaasaqarnermut Naalakkersuisoqarfik  
Imaneq 4, Postboks 1037  
3900 Nuuk

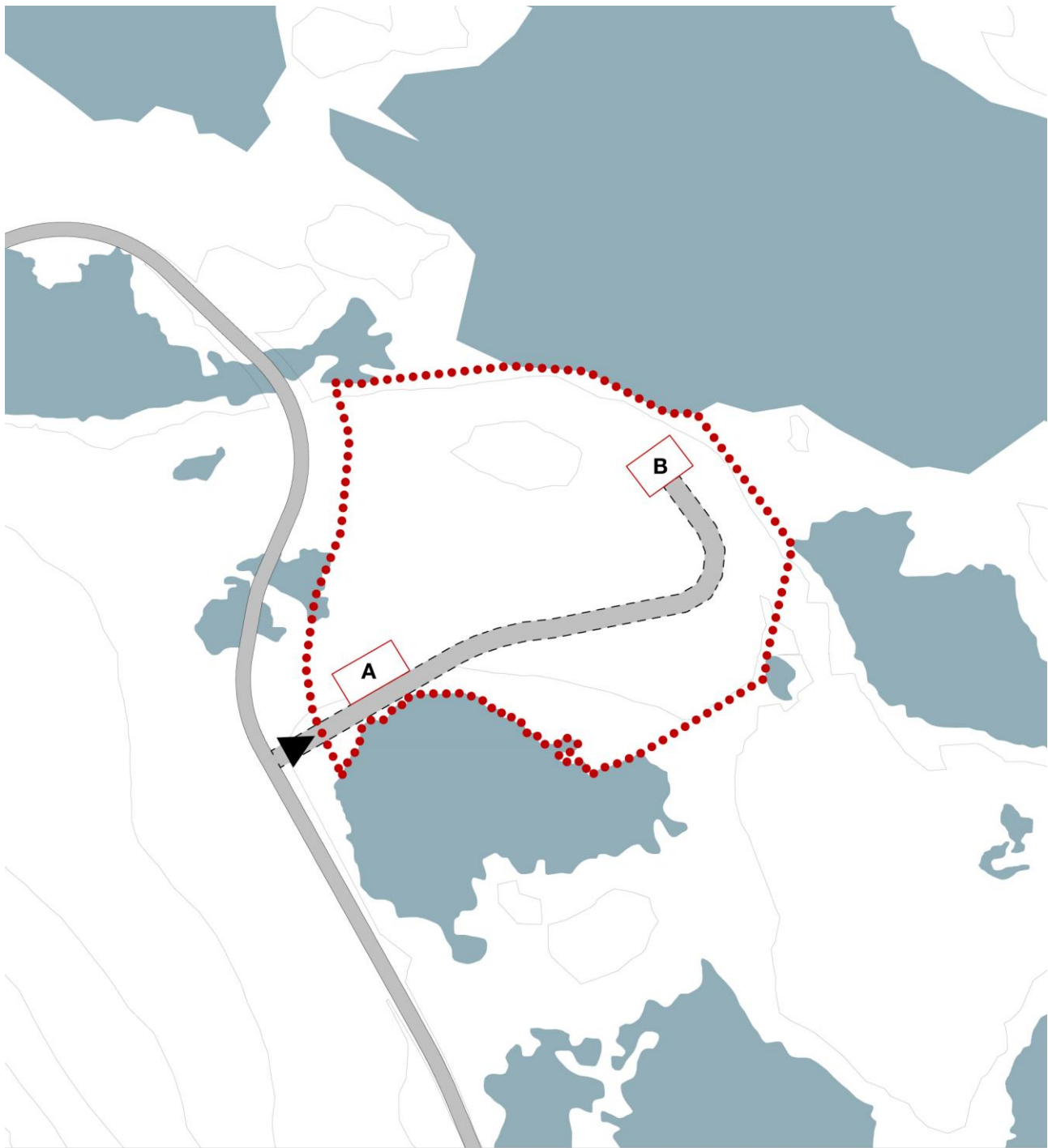
3920 Qaqortoq

Klager, der indsendes til Naalakkersuisut  
indsendes til:

Naalakkersuisut  
Departementet for Finanser  
Imaneq 4, Postboks 1037  
3900 Nuuk

ILANNGUSSAQ 1 | Atorneqarnissaa 200-E7

BILAG 1 | Anvendelse 200-E7



- Imm. ilaata killeqarfia**  
 Delområdegrænse
  
- A**
- Sanaartorfissaq**  
 Byggefelt
  
- Aqqusuneqarfik**  
 Vejadgang
  
- Aqquserngiorneq, tunngaviusumik inissiineq**  
 Vejudlæg, principiel placering



Ulloq 20.05.2019 | Uuttuut 1:2.500  
 Den 20.05.2019 | Mål 1:2.500